

Susitikime

Muziejuje



Edukacinė programa „Susitikime muziejuje“
Muziejų prieinamumas asmenims, turintiems demenciją

Rėmėjas Lietuvos kultūros taryba

Sudarytoja Ieva Petkutė
Redaktorė Asta Stirbytė
Dizainerė Gailė Pranckūnaitė

Fotografas Povilas Šnaras
Leidėjas VšĮ „Socialiniai meno projektai“

Kultūra yra gyvybinga visuomenės augimo sąlyga ir prigimtinė žmogaus teisė – pažymima Europos Sąjungos (ES) pilietinės visuomenės forume (angl. *The Civil Society Platform*), kuriame iškeliamas kultūros prieinamumas, įtvirtintas naujoje žmogaus teisių ir ES valstybių narių politikoje. Kultūra ir menas formuoja kūrybiškumui palankią aplinką, tai – gyvybingumo, dinamikos ir socialinės raidos šaltinis, padedantis žmonėms kurti sąlygas ir kontekstą pažinti save bei kitus, bendrauti ir jaustis bendruomenės dalimi, nepaisant sveikatos, ekonominės ir profesinės sėkmės, išsilavinimo.

VšĮ „Socialiniai meno projektai“ siekia didinti kultūros prieinamumą asmenims, kurie dėl negalios, sveikatos sutrikimų kasdienybėje susiduria su socialine atskirtimi. Diegiant naujus žinomis ir praktika grįstus partnerystės modelius, socialinių paslaugų bei sveikatos apsaugos sektoriuose atskleidžiama kultūros ir dalyvavimo meninėje veikloje nauda.

Šis leidinys pristato 2014 m. įgyvendintą projektą „Kultūros prieinamumo didinimas: mokymų programa kultūros ir meno darbuotojams“, kurio metu rengti mokymai muziejų edukatoriams ir inicijuota edukacinė programa „Susitikime muziejuje“, skirta asmenims, turintiems demenciją, specialiųjų poreikių.

Leidinį sudaro dvi dalys. Pirmoji dalis supažindina su Lietuvoje įgyvendinto projekto kontekstu: ištakomis – Niujorko Moderniojo meno muziejaus (MoMA) programa „Meet me at MoMA“, projekto metu surengtais mokymais, mokymuose įgytų žinių pritaikymo praktikoje patirtimi, projekto vertinimo rezultatais. Antroje dalyje pateikiamos projekto Lietuvoje ir MoMA programos patirtimi pagrįstos rekomendacijos bei siūlymai tiems, kurie domisi edukacinių programų plėtra Lietuvos muziejuose. Prieduose – edukacinio vizito pavyzdys, edukacinio vizito vertinimo gairės, anketų pavyzdžiai. Tikimės, kad leidinio informacija paskatins iniciatyvas, kuriomis būtų siekiama didinti muziejų prieinamumą asmenims, turintiems demenciją, specialiųjų poreikių.

Dėkojame Niujorko Moderniojo meno muziejui, kad jis geranoriškai ir atvirai dalijasi patirtimi su visais, kurie tiki meno ir kultūros svarba visuomenės gerovei. Už patarimus, palaikymą ir visokeriopą pagalbą įgyvendinant projektą dėkojame Bairbre Ann Harkin, prof. dr. Ievai Kuizinienei, doc. dr. Lolitai Jablonskienei, Simonai Karpavičiūtei, Clive'ui Parkinsonui, Nidetai Jarockienei, doc. dr. Dianai Rėklaitienei, doc. dr. Vidai Ostasevičienei. Nuoširdžiai dėkojame visiems prie projekto

įgyvendinimo prisidėjusiems partneriams: Nacionalinei dailės galerijai, Lietuvos dailės muziejaus Meno pažinimo centrui, Vytauto Kasiulio dailės muziejui, Vilniaus paveikslų galerijai, Radvilų rūmų muziejui, Lietuvos jūrų muziejui, Britų tarybai, Lietuvos sporto universitetui ir Vilniaus dailės akademijai, Priekulės socialinių paslaugų centrui, Klaipėdos miesto globos namams, globos namams „Senevita“, specialiesiems globos namams „Tremtinių namai“, Gerontologijos ir reabilitacijos centrui.

Dėkojame įgyvendinant programą „Susitikime muziejuje“ savo laiką, kūrybiškumą ir idėjas skyrusiems muziejų edukatoriams: Eglei Nedzinskaitei, Povilui Šnarui, Renatai Vičinienei, Renatai Treigienei, Daivai Banikonienei, Jolantai Sereikaitei, Eglei Ridikaitei, Justei Janulevičiūtei ir Vaidai Radytei.

Už galimybę leidinyje naudoti meno kūrinių reprodukcijas dėkojame Vytautui Ciplijauskui, Vincentui Gečui, Ksenijai Jaroševaitei, Aistei Kisarauskaitei, Eglei Kunčiuvienei, Deimantui Narkevičiui.

Didžiausia padėka visiems edukacinės veiklos dalyviams, sutikusiems vykti edukacinių vizitų, rengtų muziejuose Vilniuje ir Klaipėdoje, ir visiems socialinių partnerių atstovams, padėjusiems surengti programos „Susitikime muziejuje“ vizitus: Lilijai Šertvytienei ir Jūratei Jovaišienei (Priekulės socialinių paslaugų centras), Miglei Maniušytei, Raimondai Nevynskaitei, Dovilei Velutytei, Dovilei Ramulionienei, Gerdai Marijai Gamperytei (Gerontologijos ir reabilitacijos centras), Jolantai Rynkevič, Ingridai Pateckienei, Inesai Gaidukevič (globos namai „Senevita“), Viktorijai Vaineikytei (specialieji globos namai „Tremtinių namai“) ir Rūtai Pagojienei (Fabijoniškių socialinių paslaugų namai).

Kodėl „kultūros prieinamumas“?

p. 8

Edukacinė programa
„Susitikime muziejuje“

p. 12

Sukurk savo programą

p. 24

I priedas

Edukacinio vizito pavyzdys

p. 45

II priedas

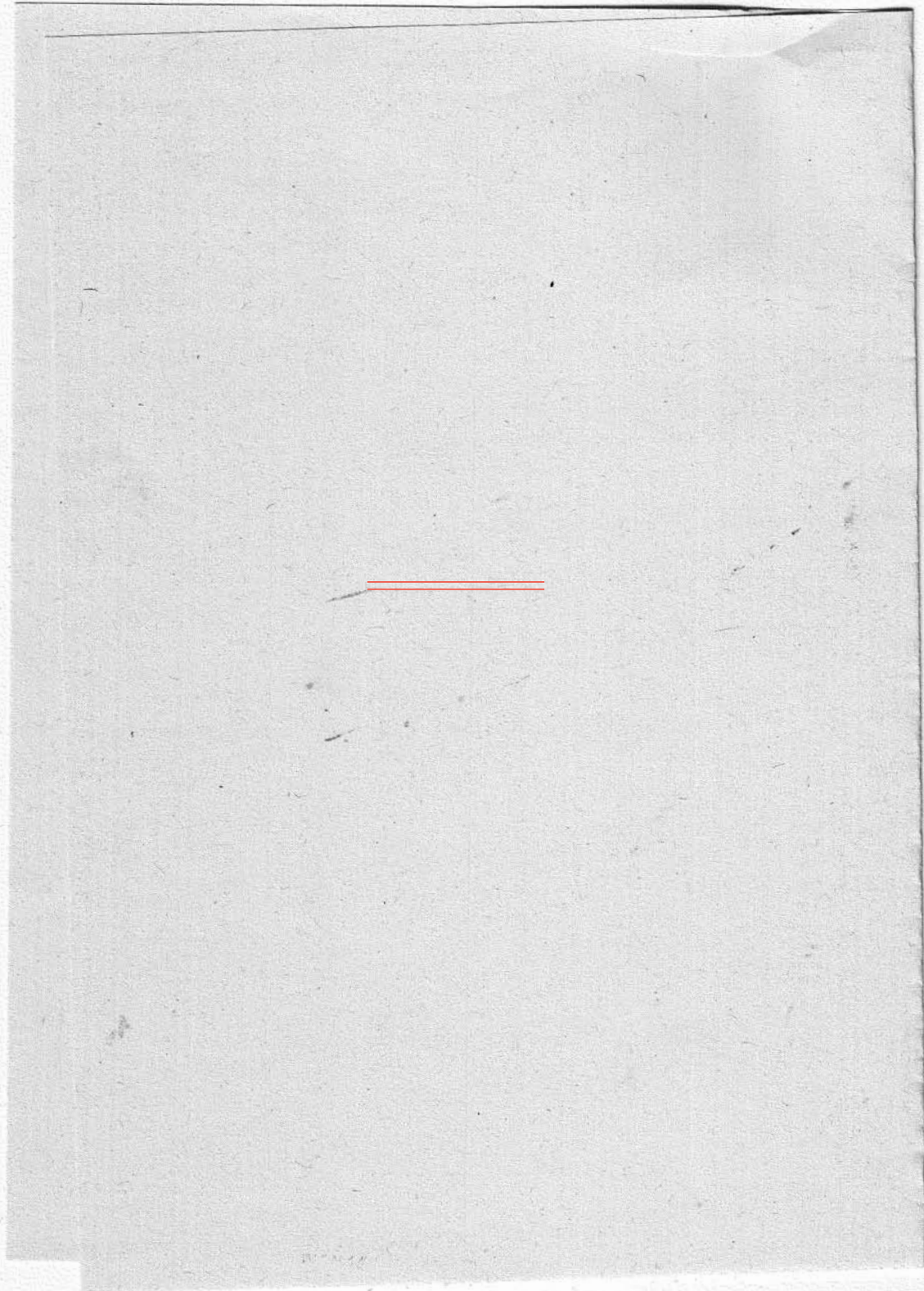
Edukacinio vizito vertinimas

p. 57

Iliustracijų sąrašas

p. 61

Kodēl „kultūros prieinamumas“?



Šiandien kultūros prieinamumo sąvoka dažniausiai siejama su objektyviomis fizinėmis kliūtimis, kurios iškyla kompensacinėmis priemonėmis besinaudojantiems asmenims, – tuomet prieinamumą gerina keltuvai, nuožulnūs paviršiai ir kt. Kur kas sunkiau kalbėti apie kultūros prieinamumą, kai asmuo ribojamas, pavyzdžiui, sulėtėjęsio mąstymo, kenčia dėl padidėjusio saugumo poreikio, nerimo, įtampos ir kitų senėjimo proceso, ligų, negalios sąlygotų priežasčių.

Gali pasirodyti, kad šiame leidinyje daugiausia dėmesio skiriama vien asmenų, turinčių demenciją, dalyvavimui kūrybinėje meno veikloje. Vis dėlto reikėtų pabrėžti, kad šiai tikslinei grupei reikalingos sąlygos apima visumą aspektų, kurie svarbūs kalbant apie kultūros prieinamumą kitoms visuomenės grupėms (pavyzdžiui, vyresnio amžiaus asmenims, turintiems specialiųjų poreikių, negalią ir kt.), kurių dalyvavimas kūrybinėje meno veikloje šiuo metu yra pernelyg vangus.

Lietuvos gyventojų dalyvavimas kūrybinėje ir meninėje veikloje gerokai atsilieka nuo Europos Sąjungos vidurkio¹. Statistika rodo, jog ypač vyresnio amžiaus ir silpnesnės sveikatos asmenys yra reti kultūros paslaugų, renginių, kūrybinės veiklos dalyviai². Senstant visuomenėms³, vyresnio amžiaus asmenų dalyvavimo įvairiarūšėje visuomeninėje veikloje klausimas tampa vis aktualesnis. Tokiose visuomenėse ir demencijos diagnozė tampa vis dažnesnė⁴.

¹ Iš 2013 m. tyrimo „Kultūros prieinamumas ir dalyvavimas“ (angl. *Cultural Access and Participation*, tyrimą Europos Komisijos užsakymu atliko „Eurobarometras“) matyti, kad gyventojų kultūros paslaugų vartojimas ir aktyvumas kūrybinėje veikloje mažėja daugelyje šalių narių. Tačiau kai kurie Lietuvos rodikliai gerokai atsilieka nuo ES vidurkio. Tai ypač aktualu kalbant apie dalyvavimą įvairių rūšių kūrybinėje veikloje. Tyrimo duomenys rodo, kad 71 proc. Lietuvos gyventojų nedalyvauja jokioje (individualioje ar grupinėje) kūrybinėje veikloje, tuo tarpu ES nedalyvaujančiųjų vidurkis yra 62 proc.

² 2014 m. atliktas „Gyventojų dalyvavimo kultūroje ir pasitenkinimo kultūros paslaugomis tyrimas“ (tyrimą Lietuvos Respublikos kultūros ministerijos užsakymu atliko UAB „Socialinės informacijos centras“ ir UAB „ESTEP Vilnius“) pažymi, kad rečiausiai muziejuose ir parodose lankosi vyresnio amžiaus gyventojai (60 metų ir vyresni), silpnesnės sveikatos, disponuojantys mažesnėmis pajamomis.

³ Per ateinančius keturiasdešimt metų asmenų, vyresnių nei 60 metų, skaičius pasaulyje sudarys 22 proc. gyventojų, tai yra dvigubai daugiau nei 2000-aisiais. 2014 m. pradžioje net 18,5 proc. visų Lietuvos gyventojų buvo 65 metų ir vyresni. (Higienos instituto Sveikatos informacijos centro informacija, 2014).

⁴ 2010 m. duomenimis, pasaulyje buvo 35,6 mln. asmenų, turinčių demenciją. Kiekvienais metais pasaulyje nustatoma 7,7 mln. naujų demencijos atvejų. Prognozuojama, kad 2030 m. asmenų, turinčių demenciją, skaičius sieks 65,7 mln., o 2050 m. – 115,4 mln. (Pasaulio sveikatos organizacija, 2014).

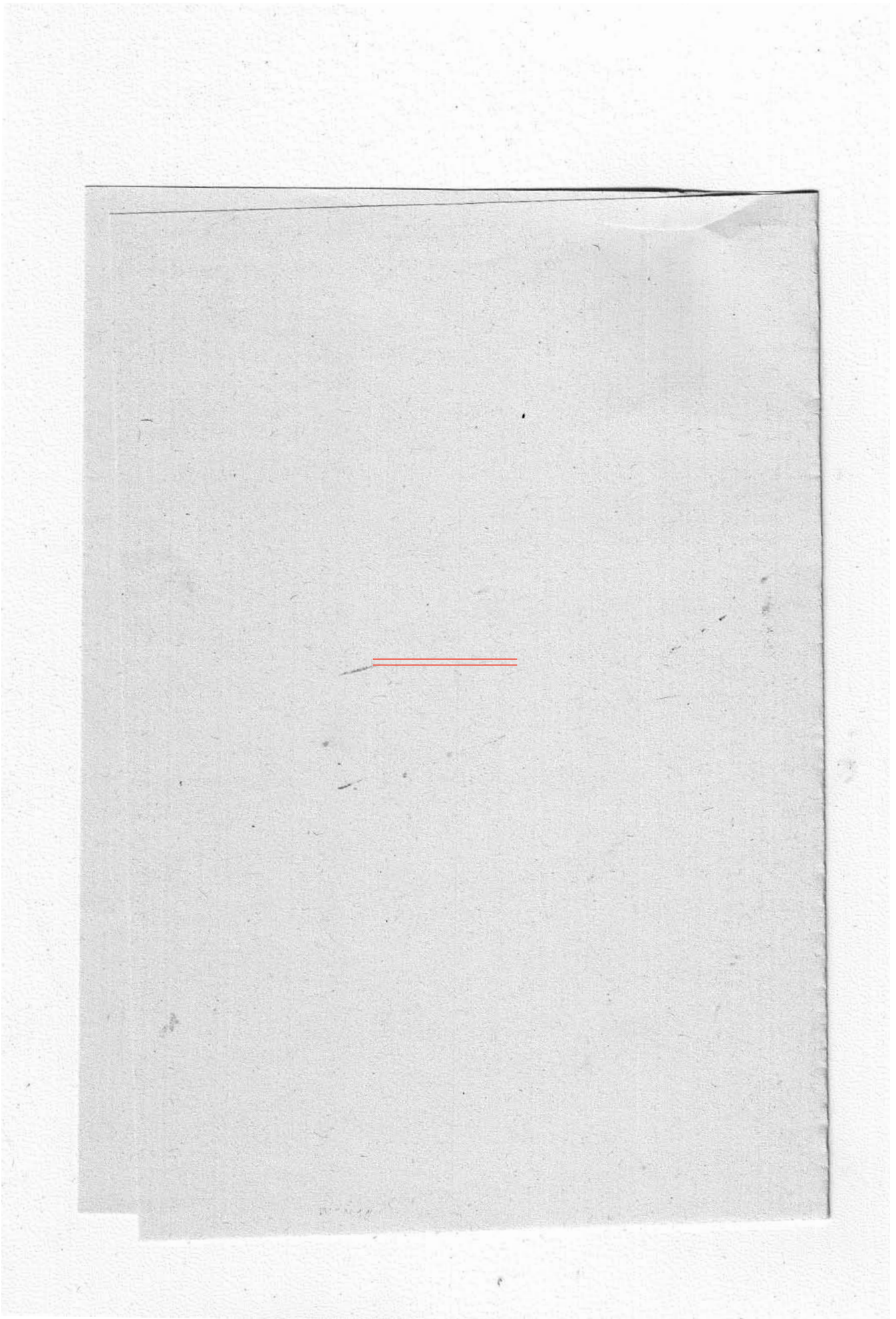
Taigi, kas yra ta demencija? Demencija – galvos smegenų pažeidimų ir ligų sąlygotas sindromas, pasireiškiantis intelekto sumažėjimu, kai kartu pažeidžiamos ir kitos psichikos funkcijos, išryškėja suvokimo, elgesio pakitimai, kiti fiziniai simptomai. Dažnai demencija yra lėtinė ir progresuojanti kilmės sindromas, pasireiškiantis asmenims nuo 65 metų amžiaus ir vyresniems. Kartais demencijos atsiradimą gali sukelti apsinuodijimas alkoholiu ar smalkėmis, galvos smegenų traumos, infekcinės ir sunkios fizinės ligos, genetiniai veiksniai. Labiausiai paplitęs demencijos tipas – Alzheimerio liga. Demencijos simptomai yra šie: atminties sutrikimai; mąstymo sulėtėjimas / proto guvumo ir dėmesio išlaikymo sumažėjimas, suvokimo / kritinio mąstymo sutrikimai; sunkumai atliekant įvairias kasdienes užduotis ir veiklą, kurioms reikia gebėjimo organizuoti ir planuoti, sutrikimas nepažįstamoje aplinkoje; kalbos sutrikimai ir bendravimo problemos; emocijų ir jų valdymo sutrikimai; patiriamas sunkumas skaičiuoti; apatija, sumažėjęs domėjimasis kasdiene veikla; asmenybės ir nuotaikos pokyčiai, depresija; valgymo sutrikimai, apetito stoka, svorio sumažėjimas ir kt. Asmenys, turintys sunkesnę demencijos formą, gali neatpažinti artimųjų, neprisiminti savo gyvenamosios vietos, nežinoti, kas jie tokie, jiems gali pasireikšti haliucinacijos, tokiems asmenims būtina nuolatinė globa.

Programa „Susitikime muziejuje“ siekiama atkreipti dėmesį į kultūros prieinamumą asmenims, turintiems sveikatos sutrikimų, kurie stipriai pablogina jų gyvenimo kokybę, apriboja galimybes dalyvauti saviražkos, visuomeninėje veikloje. Demenciją turinčių asmenų gerovė, jų fizinė ir dvasinė sveikata turi tapti visų šalių politikos prioritete – taip teigia Pasaulio sveikatos organizacija. Žinių apie demenciją stoka lemia stigmatizaciją, diagnozavimo ir priežiūros sunkumus. Nors dauguma demencijos tipų nėra pagydomi, anksti diagnozavus ir imantis priemonių, galima sulėtinti asmens demencijos simptomų progresavimą ir palaikyti protinį funkcionavimą, pagerinti šių asmenų gyvenimo kokybę.

Kultūros prieinamumo klausimas tiesiogiai susijęs su minėtų asmenų gyvenimo kokybe, sveikatos stiprinimu ir prevencija. Dalyvaudamas kūrybinėje meno veikloje, demenciją turintis asmuo įsitraukia į emocinį komunikavimą, patiria intelektualinį stimuliavimą. Pasak programos „Meet me at MoMA“ rengėjų, emocinis komunikavimas ypač svarbus, kai bendravimas yra apsunkintas sveikatos sutrikimų, jis padeda puoselėti kokybišką bendravimą su sergančiu asmeniu; intelektualinis stimuliavi-

mas, kurį asmuo patiria edukacinėje muziejaus veikloje, gali stabdyti ligos progresavimą. Ši patirtis ypač naudinga asmenims, turintiems atminties problemų: šiuo atveju trumpalaikė atmintis ne tokia svarbi, nes pasitelkiama vaizduotė. Net jeigu atmintį yra paveikusi progresuojanti Alzheimerio liga, vaizduotė vis dar yra gyva ir turtinga. Meno kūrinys – nesvarbu, kokia tai meno rūšis (tapyba, skulptūra, fotografija ir pan.) arba stilius (abstrakčioji, reprezentacinė, ekspresionistinė dailė ir kt.), – padeda žadinti vaizduotę, kurti sąsajas tarp idėjų, išvalgas sieti su atmintyje gyva asmenine patirtimi. Galimybė dalyvauti kultūros ir meno veikloje praturtina gyvenimo kokybę, suteikia žmonėms progą būti aktyviems.

Tik plėtodami glaudų kultūros ir sveikatos priežiūros bei socialinių paslaugų specialistų bendradarbiavimą, galime didinti kultūros prieinamumą. Ši partnerystė padeda pažinti asmenų intelekto ir fizinės galimybes dalyvauti kūrybinėje meno veikloje, kurti jas atitinkančius dalyvavimo modelius. Įvairioms visuomenės grupėms užtikrinamas kultūros prieinamumas liudija apie visuomenės gyvybingumą, toleranciją, atvirumą įvairovei. Tikimės, kad šis leidinys prisidės prie visų mūsų gerovės kūrimo, sudarydamas sąlygas didinti kultūros prieinamumą pažeidžiamoms visuomenės grupėms.



Edukacinė programa „Susitikime muziejuje“ apima muziejų edukatorių mokymus ir šių mokymų dalyvių įgyvendinamą edukacinę programą demenciją turintiems asmenims. „Susitikime muziejuje“ įkvėpė Niujorko Moderniojo meno muziejaus (MoMA) vykdyta programa „Meet me at MoMA“. Ši programa yra išskirtinė, nuo 2007 m. MoMA įgyvendinama iniciatyva, kurios tikslas – padaryti meną prieinamą asmenims, sergantiems Alzheimeriu ir turintiems demenciją, taip pat jų artimiesiems ir globėjams. Programa, plėsdama veiklos metodus, modelius, suteikdama naujų priemonių, kurias galėtų naudoti muziejus, globos įstaigos ir kitos bendruomeninės organizacijos, padidino muziejaus veiklos pasiekiamumą. Sprendimas plėtoti programą, skirtą demenciją turintiems asmenims, parodo muziejaus atvirumą lankytojų įvairovei ir skirtingiems jų poreikiams bei gebėjimams. Vykdydamas prieinamumo programas (angl. *Access Programs*), MoMA kasmet priima apie 10 tūkst. asmenų, turinčių fizinę, klausos, regos negalią, mokymosi, emocijų, elgesio, vystymosi sutrikimų.

Apie programą

Esminė edukacinės programos „Susitikime muziejuje“ nuostata, kad sąveika su meno kūrinio daro teigiamą poveikį asmenims, turintiems demenciją, ir jų globėjams. Teigiamas poveikis gali atsirasti tiek dalyvaujant diskusijoje meno tema, tiek dirbujantis praktinėse meno dirbtuvėse. Abiem atvejais sukuriamas meno prieinamumas, asmeniui suteikiama saviraiškos galimybė. Apibendrintai galima teigti, kad asmuo, dalyvaudamas edukacinėje veikloje, gali:

- tyrinėti, keistis idėjomis apie meną ir menininkus;
- patirti intelektualinį stimuliavimą;
- kurti asmeninės patirties ir išorinio pasaulio sąsajas;
- dalintis asmenine patirtimi ir aktyvinti ilgalaikę atmintį;
- dalyvauti prasmingoje asmens tobulėjimą skatinančioje veikloje.

Edukacinės veiklos tikslas – prakalbinti žiūrovą. Programos metodika grindžiama vizualinio mąstymo strategijomis, kurių pagrindinis principas – tam tikra tvarka žiūrovui užduodami klausimai. Edukacinė programa, žinoma, suteikia informacijos, tačiau pagrindinis jos tikslas yra padėti dalyviui susikurti asmeninį santykį su meno kūrinio – daryti

įžvalgas, kurti interpretacijas, prieiti prie tam tikrų išvadų. Dėl šios priežasties programos „Susitikime muziejuje“ edukatoriai neskaito paskaitų, bet įgalina, diskusijoje veda dalyvius savotišku tyrinėjimo keliu, informaciją suteikdami tokiu būdu, kuris skatina kurti sąsajas ir išsakyti mintis. Tai nėra vien žiūrėjimo į meno kūrinį programa, svarbiausia joje – interaktyvumas, čia menas pasitelkiamas sužadinti dialogą.

Edukacinei veiklai yra numatoma tema, kuriai atskleisti parenkami meno kūriniai. Proceso taip pat naudojama tam tikra faktinė (istorinė, mokslinė ir kt.) diskusiją papildanti informacija, įtraukiami ir taktiliniai objektai bei kūrybinė užduotis.

Edukacija muziejuje, sukurdama ypatingo ir nekasdieninio bendravimo kontekstą, teigiamai veikia globėjų ir globojamųjų santykius. Edukacinės veiklos dalyviai – tiek turintieji demenciją, tiek juos atlydėjęsiejį – daugiau sužino vieni apie kitus naujame kontekste, išgirsta vieni kitų nuomonę ar įžvalgas. Be kita ko, dalyvavimas šioje veikloje reikšmingas ir lydintiesiems asmenims – šie, kol jų globotinis yra saugus ir įtrauktas į veiklą, taip pat gali apmąstyti savo santykį su menu.

Menas

14

Programoje žodžiai „menas“, „meno rūšis“, „meno kūrinys“ vartojami kalbant apie meno kūrinius, kurie priskiriami vizualiojo meno grupei, pvz., skulptūrai, tapybai, piešiniams, grafikai, filmams, fotografijai, multimedijai, ir yra eksponuojami Lietuvos meno muziejuose. Visa tai bendrai vadinama vienu žodžiu – „menas“ ir gali būti panaudota edukacijai bei meninei sąveikai. Nors programa „Susitikime muziejuje“ buvo orientuota į meno muziejus, jos metodiką galima taikyti ir kitų sričių muziejuose – gamtos, istorijos, mokslo, technikos ir kt. Mokymų programoje sėkmingai dalyvavo Lietuvos jūrų muziejus, kuris, pritaikęs mokymuose įgytas žinias, tęsia edukacinės programos asmenims, turintiems demenciją, įgyvendinimą.

Mokymai

Vykiant programą „Susitikime muziejuje“, 2014 m. birželio mėn. įvyko teoriniai ir praktiniai mokymai, kuriuos vedė lektorė iš Airijos Bairbre Ann Harkin ir Lietuvos sporto universiteto docentės – dr. Diana Rėklaitienė ir dr. Vida Ostasevičienė.

Lektorė B. A. Harkin yra Airijos šiuolaikinio meno galerijos „Butler Gal-



lery“ edukacinių programų vadovė, įgyvendinanti inovacijų projektus Airijoje ir kitose šalyse. B. A. Harkin Lietuvoje pristatė MoMA programos „Meet me at MoMA“ patirtį ir metodiką, kaip muziejuje rengti edukacinę veiklą, skirtą asmenims, turintiems demenciją. Lektorės paskaitose taip pat buvo aptarti psichosocialiniai bendravimo, fizinio muziejų prieinamumo klausimai.

V. Ostasevičienė mokymų dalyviams pristatė pedagoginius neįgaliųjų įgalinimo, specialiosios pedagogikos ir psichologijos aspektus. D. Rėklaitienė supažindino su specialiųjų poreikių turinčių asmenų sveikatos, pažinimo, elgesio, bendravimo ypatumais, neįgaliųjų, pagyvenusių ir senyvo amžiaus asmenų, socialinę atskirtį patiriančių žmonių gyvenimo kokybės gerinimo, aplinkos pritaikymo galimybėmis ir neįgaliųjų bei senyvo amžiaus žmonių galimybėmis aktyviai dalyvauti integruotoje rekreacinėje veikloje.

Mokymuose dalyvavo Nacionalinės dailės galerijos, Vilniaus paveikslų galerijos, Vytauto Kasiulio dailės muziejaus, Taikomosios dailės muziejaus, Radvilų rūmų muziejaus, Lietuvos jūrų muziejaus, Lietuvos švietimo istorijos muziejaus, Lietuvos Didžiosios Kunigaikštystės valdovų rūmų edukatoriai.

Mokymų programos tęstinumas

Remiantis mokymuose įgytomis žiniomis, nuo 2014 m. rugsėjo mėn. projekto partneriai-muziejai tęsė bendradarbiavimą su mokymų rengėjais ir pradėjo įgyvendinti demenciją turintiems asmenims skirtą edukacinę programą. Šioje programoje dalyvavo Nacionalinės dailės galerijos, Vilniaus paveikslų galerijos, Vytauto Kasiulio dailės muziejaus, Taikomosios dailės muziejaus, Radvilų rūmų muziejaus, Lietuvos jūrų muziejaus edukatoriai, kurie kiekviename iš išvardytų muziejų surengė po du tikslinių programos grupių vizitus.

Buvo siekiama praktikoje pritaikyti mokymuose įgytas žinias, įvertinti savo patirtį. Programai „Susitikime muziejuje“ įgyvendinti edukatoriai pasirinko muziejuose eksponuojamas laikinasias parodas arba nuolatinės ekspozicijas, surengė praktinių kūrybinių dirbtuvių. Po edukacinių vizitų buvo rengiami aptarimai, diskusijose siekta nurodyti teigiamus ir taisytinus aspektus. Siekiant tarpusavyje pasidalyti patirtimi, surengtas bendras visų edukatorių susitikimas.



Programos vertinimas

Susitikime

Įgyvendinant edukacinę programą „Susitikime muziejuje“, buvo atliekamas jos vertinimas. Vertinime dalyvavo edukacinei veiklai vadovaujantys muziejų darbuotojai, veiklos dalyviai ir socialiniai darbuotojai. Vertinimui taikyti kokybiniai ir kiekybiniai duomenų rinkimo metodai: edukacinės veiklos stebėjimas, interviu, grupinė diskusija, anketinė apklausa.

Toliau pateikiamos projekto vertinimo išvados.

1. Edukacinėje programoje „Susitikime muziejuje“ iš viso dalyvavo 30 globos įstaigose gyvenančių asmenų, 6 lankantys dienos centrą bei 10 lydinčiųjų asmenų – socialinių darbuotojų. Iš visų programos dalyvių – 24 senjorai muziejuose apsilankė du kartus.
2. Visi programos „Susitikime muziejuje“ dalyviai muziejų edukacinės programos renginiuose lankėsi pirmą kartą. Tačiau apskritai lankymasis muziejuje daugumai nebuvo nauja patirtis – pusė edukacinės veiklos dalyvių minėjo, jog iki persikeldami į globos įstaigą ar pradėdami lankyti dienos centrą yra ne kartą buvę muziejuje. Laikotarpį, kai lankėsi muziejuje, dalyviai apibūdina: „kai vaikai buvo maži“, „kai gyvenau namuose“, „sovietmečiu“, „labai seniai“, „prieš daug metų“.
3. Visi edukatoriai pažymėjo, kad iki programos „Susitikime muziejuje“ įgyvendinimo organizuotos grupės, kurią sudarytų asmenys, turintys panašių sveikatos, suvokimo ir dalyvavimo galimybių, nėra turėję.
4. Tiek socialiniai darbuotojai, tiek edukatoriai pastebėjo, kad dalyvių elgesys ir bendravimas programos metu keitėsi – jie tapo aktyvesni dalyvaudami, atsakydami į klausimus, drąsesni pareikšdami nuomonę. Bendra nuotaika rodė dalyvių atsipalaidavimą:

„Juos prašnekinti nepažįstamiems žmonėms nebūna lengva. Ir tai labai nustebino. Mus jie pažįsta, o Jus pamatė vos pirmą kartą, bet tuoj pradėjo pasakoti savo gyvenimą, kaip jie gyveno, kokia buvo jų buitis. Jie patys ėmė šnekėti.“ (socialinė darbuotoja)

5. Kai kurie dalyviai per edukacinę veiklą ir po jos buvo linkę atvirauti, pasakoti asmeninę istoriją. Dalis edukatorių tokį komunikabilumą siejo su vietoje, kurioje šie asmenys gyvena, nepatenkinamu bendravimo poreikiu:

„Susidarė įspūdis, kad šie žmonės neturi, kas juos išklauso. Todėl tiesiog ima ir pradeda pasakoti savo gyvenimo istoriją...“ (edukatorė)

6. Edukacinės programos vertinimas atskleidė gana skirtingas socialinių paslaugų įstaigose gyvenančių asmenų galimybes dalyvauti kultūrinėje veikloje. Vienos socialinių paslaugų įstaigos klientai minėjo, kad į kultūros renginius – koncertus, muzikinius spektaklius – nuvykstama gana dažnai, kitos įstaigos socialiniai darbuotojai patvirtino, kad paskutinis apsilankymas kultūros renginyje buvo prieš pusantrų metų. Paklausus apie kultūrinę veiklą, kurioje dalyvauja globos namų gyventojai, dažniausiai minėti įstaigoje rengiami mokinių, populiariosios estrados atlikėjų koncertai. Išryškėjo ribotos galimybės asmenims užsiimti kūrybine veikla, kuri atitiktų pomėgius ir interesus:

„Labai mėgau siūti, megzti, dabar norėčiau lipdyti, bet ten, kur dabar gyvenu, neturime tokios galimybės. Nėra iš ko lipyti.“ (dalyvė)

„Jeigu būtų galimybė, norėčiau drožinėti iš medžio. Bet turėčiau turėti galimybių „iš vidaus“. Dabar mes esame uždaryti. Aš gal ir galėčiau ką nors padaryti, bet nelabai turiu galimybės.“ (dalyvis)

„Vis tikėjau, kad padarytų kokių ekskursijų. Nes dabar – tik stalas ir lova. Nuo stalo – į lovą.“ (dalyvė)

7. Dėl sveikatos sutrikimų dalyviai linkę save matyti kaip našta. Būdami priklausomi nuo personalo, artimųjų, asmenys nuolat jaučia, kaip reguliuojamas jų gyvenimas, todėl edukacinį vizitą – kaip veiklą ir galimybę joje dalyvauti, ypač vertino:

„Esu labai dėkinga, kad aptarnaujate mus. Ačiū Jums už šypsenas, už didelę kantrybę. Mes visi esame ligoniai – tai tokia negalia, tai tokia, tai neprigirdi. Bet Jūs labai kantriai, labai gražiai mus kalbinate, klausotės... Gal mes labai toli nuo to meno.“ (dalyvė)

„Ir kas toksai geras buvo, kad mes atsiradome čia.“ (dalyvis)

„Man viskas labai patiko. Sunku patikėti, kad čia atvažiavome...“ (dalyvis)

8. Programos „Susitikime muziejuje“ metu pastebėta, kad edukacinės veiklos dalyviai yra linkę nuvertinti savo galimybes:

„Aš esu labai negabi, reikia sugebėti...“ (dalyvė)

9. Nuvertinantis požiūris į edukacinės veiklos dalyvių galimybes būdingas ir socialiniams darbuotojams. Projekto metu išryškėjo, kad rutina ir darbo krūvis lemia sumažėjusį dėmesingumą individualiems asmenims poreikiams ir galimybėms:

„Ačiū, kad taip vargstate su mumis.“ (socialinė darbuotoja)

„Kai kasdien dirbi toje pačioje rutinoje, nustoji matyti naujas žmonių galimybes. Jie visi tampa vienodi, nėra individualumo. Pamatėme, kad iš jų galima išspausti kažką įdomesnio. Mes galvojame, kad jie jau nebegeba, o jie vis dėlto sugeba...“ (socialinė darbuotoja)

10. Dalyvavimą programoje „Susitikime muziejuje“ visi dalyviai vertino teigiamai, džiaugėsi prasmingai praleistu laiku:

„Pirmąkart gyvenime papuoliau į tokią kompaniją, kur nėra kalbama mano kalba ir buvo taip įdomu.“ (dalyvė)

„Daug visko įdomaus – viskas, ką apžiūrėjome, aptarėme.“ (dalyvė)

„Vis tiek kažką naujo sužinai. Nežinojau, kad yra toks dailininkas Kasiulis.“ (dalyvė)

„Pamačiau gražių, turiningų paveikslų, sutikau malonių žmonių. Labai džiaugiuosi dėl tokios galimybės.“ (dalyvė)

- 11.** Didžioji dalis dalyvių minėjo, kad meninėje veikloje patyrė teigiamų potyrių, kurie praskaidrina kasdienybėje susitelkusį negatyvą:

„Mus tai padarė švaresnius... Visa tai, ką jūs darote, daro mus geresnius, jautresnius, pakylėja.“ (dalyvis)

„Esu pesimistinėje duobėje, negaliu atsiskleisti. Kvėpavimo suteikia knygos, pasivaikščiojimai ar išvykimas kur į miestą.“ (dalyvė)

- 12.** Apskritai edukacinės programos dalyviai ypač vertino jiems rodomą dėmesį, galimybę bendrauti, pareikšti savo nuomonę. Pastebėta, kad daugumai dalyvių klausimas apie jų konkrečią nuomonę, požiūrį nėra įprastas, – kasdienybėje asmuo, kaip individualybė, sulaukia mažai dėmesio, jo trūksta ir individualiems jų pomėgiams:

„Ką čia gali pasakyti, tik žavėtis, kad jūs tokios čia dirbate. Ne kokios komanduojančios, varinėjančios, kad turite kantrybės išklaudyti.“ (dalyvė)

„Labai patiko požiūris į mus, santykis tarp žmonių.“ (dalyvė)

„Man patiko būdas, kaip vadovaujama pokalbiui. Kad prašote kiekvieno pakalbėti. Man tai labai patiko, taip niekad neteko... Būna, kad eina, praeina, papasakoja ir tiek.“ (dalyvė)

- 13.** Dauguma dalyvių paminėjo, kad dalyvavimas programoje suteikė naujos, rutinę praskaidrinančios patirties, kuri skatina didesnę smalsumą ir motyvaciją patirti daugiau:

„Kiekvienoje vietoje pamatai kažką nauja. Ir to, kas nauja, niekad nebūna per mažai. Jo „dūšiai“ trūksta. Iš muziejaus išėini truputį kito-niškas, norisi dar sykį ateiti, dar pamatyti, dar pajauti.“ (dalyvis)

„Norisi ateiti vėl, pamatyti daugiau, pajusti daugiau, kad tas jausminis pasaulis, kuris mummyse truputį su amžiumi prigęsęs, suvirpėtų. Trūksta to virpesio, kurį jautėme anksčiau. Dabar įspūdžių turime labai mažai, gyvename vienoje aplinkoje. Čia atėję, galime daugiau pamatyti, daugiau pajauti.“ (dalyvis)

14. Kalbėdami apie meną, dalyviai buvo linkę jį sieti su gyvenimo dvasinėmis vertybėmis:

„Menas yra viskas – ir grožis, ir gėris, ir samprata, ir psichologija – viskas čia įeina. Aš už tai.“ (dalyvė)

15. Dauguma dalyvių norėtų vėl atvykti į muziejų:

„Norėčiau vėl atvažiuoti. Pasisitengčiau...“ (dalyvė)

„Norėčiau darkart ateiti, neskubant, ramiai...“ (dalyvė)

„Labai norėčiau vėl. Juk čia studijuoti gali, tiek visko, daugkart galima ateiti.“ (dalyvė)

„Visur patinka, tik vežk ir važiuočiau.“ (dalyvė)

„Mus kad tik vežtų, mes visur norime.“ (dalyvė)

„Važiuočiau ir važiuočiau.“ (dalyvis)

16. Visi programoje dalyvavę muziejų edukatoriai pažymėjo įgiję naujos patirties ir patyrę teigiamų emocijų:

22 „Dalyviai parodė kūrinuose detalių, kurių iki šiol nebuvo mačiusi.“ (edukatorė)

„Labai sužavėjo, kad dalyvės ėmė interpretuoti ir matyti dalykus, kurių pati nepastebėjau. Ne šiaip bet ką, kas šauna į galvą, o rimtai, iš širdies.“ (edukatorė)

„Atrodo, kad iš lankytojų gavau daug meilės.“ (edukatorė)

„Džiugu, kad nebijojo sakyti savo nuomonę, interpretuoti, nes daug kas jaustųsi nepatogiai.“ (edukatorė)

17. Edukatoriai taip pat pažymėjo, kad ateityje tikėtusi sulaukti daugiau lankytojų iš globos, socialinių paslaugų įstaigų. Kai kurie edukatoriai apibūdino šios tikslinės grupės išskirtinumą:

„Jaučiamas tam tikras šių lankytojų grynumas, nuoširdumas, be apvalkalų, apsimitimo.“ (edukatorė)

18. Dalyvavimą programoje „Susitikime muziejuje“ teigiamai vertino ir socialiniai darbuotojai. Dauguma socialinių darbuotojų nurodė, kad tai naudinga tiek darbinei veiklai, tiek asmeninei pažinčiai su menu:

„Buvo labai įdomu, nes nesu buvusi šiame muziejuje.“ (socialinė darbuotoja)

„Man patiko vedimo būdas, nesitikėjau tokio rezultato. Matėte, kad žmonės labai skirtingi, skirtingo atminties lygio. Iš profesinės pusės naudinga: pamatyti veiklą, kuri būtų naudinga ir įdomi – rengiame pasisėdėjimus, padiskutavimus. <...> Ypač šis projektas sudomino, kad ir mes, kaip darbuotojai, galime pasitobulinti, pasisemti naujų idėjų. Norėtume atsivežti daugiau žmonių... Labai vertingas susitikimas. Man asmeniškai taip pat kiek aiškiau, kaip žiūrėti į paveikslą – nes, būna, ateini ir prabėgi. O dabar susipažinau su seka, nuo ko pradėti, kuo pabaigti.“ (socialinė darbuotoja)



Šioje dalyje pateikiama informacija, kuri yra būtina tiems muziejų edukatoriams, edukacinių programų rengėjams, muziejininkams, kurie siektų įgyvendinti edukacines programas asmenims, turintiems demenciją.

Programos tikslas

Pirmiausia būtina aiškiai pasakyti, kodėl norima rengti programą, skirtą demenciją turintiems asmenims, ir ko norite ja pasiekti. Prieš planuodami įgyvendinti programą, pamėginkite atsakyti į šiuos klausimus:

- Koks yra Jūsų tikslas? Atsakymas gali skambėti globaliai ar apibendrintai: pavyzdžiui, stiprinti muziejaus įvaizdį, plėsti muziejaus lankytojų įvairovę, didinti muziejaus prieinamumą ir kt. Kad ir kaip įvardytumėte, jūsų tikslas galų gale turi būti orientuotas į asmenį, kuris apsilankys muziejuje. Edukacinės programos kūrimas – visas pasirengimas ir pats procesas – yra sutelktas į siekį suteikti asmeniui teigiamą patirtį. Šią teigiamą patirtį lemia daugelio dalykų sąveika: edukatoriaus darbas, bendravimas grupėje ir su edukatoriumi, galimybė dalyvauti prasmingoje veikloje, teigiama, jauki, saugi aplinka, kurioje visi jaustųsi saugūs, laukiami ir pan.
- Kas yra Jūsų auditorija? Savarankiškai namuose, globos įstaigoje ar kartu su artimaisiais gyvenantys asmenys, turintys demenciją. Gal visos grupės? Ar į Jūsų tikslinę grupę patenka šių asmenų artimieji, globėjai, slaugytojai?
- Ką tokios programos buvimas pakeis muziejuje ar bendruomenėje?

Pateikę atsakymus į šiuos klausimus, su kolegomis muziejuje aptarkite programos idėją. Kad būtų galima tiksliau atsakyti į šiuos klausimus, vertinga užmegzti bendradarbiavimą su demenciją turintiems asmenims atstovaujančiomis įstaigomis, asmenimis, sergančiais Alzheimerio liga, specialistais. Jų rekomendacijos ir patarimai labai svarbūs programos sėkmei.

Bendradarbiavimo užmezgimas

Susitikime

Atsakę į minėtus klausimus, galite numatyti, koku būdu pasieksite tikslinę auditoriją. Tai galima padaryti keliais būdais: tiesiogiai kreipiantis į socialinių paslaugų įstaigą, kurios klientai yra demenciją turintys asmenys; pristačius programos tikslą, pirmiausia tiems edukatoriams, kurie neturi bendravimo su demenciją turinčiais asmenimis patirties, siūlytina apsilankyti socialinių paslaugų partnerio įstaigoje – susitikti su specialistais, šių įstaigų klientais; kitas būdas pasiekti tikslinę grupę – užmegzti bendradarbiavimą su socialines paslaugas namuose teikiančių socialinių paslaugų centrais. Vienu ar kitu atveju būtina rasti tikslinę auditoriją padėsiantį suformuoti atstovą. Šis asmuo dažniausiai – vyriausiasis slaugytojas arba socialinis darbuotojas, kuris pats imasi planavimo veiklos arba paskiria atsakingąjį asmenį – grupės atstovą. Susitikime su grupės atstovu turite aptarti programos įgyvendinimo eigą, kiekvieno atsakomybę ir užduotis.

Socialiniam darbuotojui tenkančios užduotys:

- Sudaryti dalyvių grupę. Grupės sudarymas – vienas svarbiausių edukacinės programos planavimo klausimų. Grupės dydis ir sudėtis priklauso nuo to, ar grupė atvyksta iš socialinės globos namų arba dienos centro, lydima socialinių darbuotojų arba artimųjų, ar muziejuje apsilanko namuose gyvenantys asmenys, lydimi savo artimųjų ar globėjų. Pirmuoju atveju optimalus grupės dydis – šeši septyni asmenys, turintys demenciją, ir vienas arba du juos lydintys socialiniai darbuotojai. Grupė turėtų būti kuo labiau homogeniška pagal suvokimo, supratimo gebėjimus. Jeigu edukacinėje veikloje dalyvauja asmenys, atvykstantys su globėju ar artimuoju, optimalus grupės dydis – 8 asmenys, tarp kurių – 4 asmenys, turintys demenciją, ir 4 lydintys globėjai arba artimieji.
- Pateikti informaciją apie dalyvių grupę. Informacija turi būti apie bendrą kiekvieno dalyvio sveikatos būklę, su sveikatos sutrikimais susijusius aspektus, kurie gali būti svarbūs dalyvaujant edukacijoje. Svarbu aptarti tai, ar visi dalyviai gerai mato, girdi. Tai padėtų pasiruošti, rasti sprendimus, kad visi atvykusieji galėtų visavertiškai dalyvauti edukacinėje veikloje. Pavyzdžiui, jeigu

26

Muziejuje

asmuo prastai mato, reikėtų numatyti, kad jam būtų skirta vieta arčiau aptariamo kūrinio, jeigu žmogaus klausa itin silpna, socialinis darbuotojas, sėdėdamas greta, jam padėtų pakartodamas diskusijos metu išsakytas mintis.

Grupės atstovas gali suteikti papildomos informacijos apie grupės narių pomėgius, interesus, ji gali būti naudinga edukatoriui pasirenkant edukacinio vizito temą, atrenkant kūrinius. Tokia informacija gali padėti sukurti grupės interesus atitinkančią edukacinę programą.

- Suplanuoti vizito detales, lydėti dalyvių grupę ir padėti užtikrinti sklandžią edukacinio vizito eigą. Planuojant vizitą, svarbu numatyti vizito laiką, trukmę, atvykimą (išlaipinimo vieta, atėjimas į muziejų) ir kt. Esant poreikiui, grupę lydi du socialiniai darbuotojai. Pagalba, kurios gali prireikti muziejuje, yra labai įvairi: padėti judėti muziejuje, palydėti į tualetą, numatyti problemines situacijas.
- Dalyvavimas edukacinėje programoje. Edukatorius gali savarankiškai nuspręsti, ar lydintieji asmenys yra lygiaverčiai edukacinės veiklos dalyviai, ar ne. Patogiausia yra nurodyti, kad socialinis darbuotojas diskusijoje dalyvauja tiek, kiek yra prašomas edukatoriaus, t. y. jeigu jam / jai asmeniškai adresuojamas klausimas, arba jei yra dirbama grupelėmis. Socialinio darbuotojo vaidmenį svarbu išsamiai aptarti iš anksto, nes pasitaiko, kad lydintieji asmenys ima dominuoti diskusijoje, iš asmenų, turinčių demenciją, atimdami saviraiškos galimybę.

27

Programos rengimas

Šioje dalyje aptarsime edukacinės programos asmenims, turintiems demenciją, rengimo eigą. Ją sudaro šie etapai. Kiekvieną jų aptarsime atskirai:

- parinkite edukacinio vizito temą, kurią sieksite plėtoti;
- atsižvelgdami į temą, atrinkite 4–6 meno kūrinius, kuriuos apžiūrėsite ir apie kuriuos diskutuosite;
- nustatykite kūrinių pristatymo seką;
- paruoškite 3–5 istorinius ar kito pobūdžio faktus, kuriuos įterpsite į pokalbį tinkamu momentu;

- parenkite 3–5 su kiekvienu meno kūrinium susijusius klausimus, kurie paskatintų pokalbį apie meno kūrinį;
- numatykite pokalbius mažose grupėse.

Temos parinkimas

Parinkta edukacinio vizito tema turi skatinti susidomėjimą ir vaizduotės veikimą. Tam, kad kiekvienas galėtų dalyvauti edukacijoje, ji turi būti pakankamai bendra. Galimos šios edukacinio vizito temos:

- gamta;
- žmogus ir jo aplinka;
- dailė ir muzika;
- darbas ir poilsis;
- kodėl tai vadiname menu?
- spalvos ir formos;
- portretai.

Taip pat galima susitelkti ties vieno menininko kūryba, viena meno kryptimi, tam tikro geografinio regiono ar istorinio laikotarpio darbais. Jeigu edukacinę programą rengiate jau pažįstamai grupei, temą parinkite atsižvelgdami į ją sudarančių asmenų pomėgius.

Kūrinių atranka ir pristatymo seka

Temai atskleisti parinkite 4–6 meno kūrinius. Pasitaiko, kad ne visus meno kūrinius spėjama aptarti per numatytą edukacinio vizito laiką, bet geriau pasirengti daugiau nei per mažai. Temą ir kūrinius galite parinkti tuo pačiu metu. Taip pat gali būti, kad numatysite kelis kūrinius, kuriuos norėtumėte pristatyti edukacinio vizito metu, tuomet temą suformuluosite taip, kad ji tiktų pristatant tuos kūrinius.

Vis dėlto svarbu atsižvelgti į šiuos dalykus:

- kūrinio dydį ir vietą ekspozicijoje. Labai mažus kūrinius gali būti sunku įžiūrėti. Taip pat, jeigu kūriniai gana arti vienas kito, gali būti sunku sutelkti dėmesį į reikiamą meno kūrinį. Apgalvokite visų temą atskleidžiančių kūrinių išdėstymą ekspozicijoje ir grupės judėjimo galimybes. Atsižvelkite į tai, ar kūriniai gerai apšviesti, – regos sutrikimų turintiems asmenims gali suprastėti edukacinės programos kokybė. Jeigu pasirinkote tapybos, fotografijos kūrinį,

kuris įrėmintas su stiklu, įsitikinkite, kad jis gerai matomas, atspindžiai netrukdo gerai įsižiūrėti į kūrinį.

Pažymėtina, kad perėjimas nuo vieno kūrinio prie kito, jeigu meno kūriniai yra skirtingose ekspozicijų salėse, teigiamai veikia dalyvių dėmesį ir susikaupimą. Fizinis pajudėjimas truputį prablaško, perėjus prie kito kūrinio, būna lengviau sutelkti dėmesį. Prieš pradėdant aptarti kitą meno kūrinį, siūloma neskubinti edukacinės veiklos dalyvių. Jiems galite skirti porą minučių apsižvalgyti ekspozicijų salėje;

- susidomėjimo išlaikymą. Edukacinio vizito metu turite ugdyti teigiamą ir prasmingą patirtį. Tam gali pagelbėti kone bet kuris meno kūrinys. Bet labai svarbu, kad pasirinktumėte tuos kūrinius, kuriuos pristatyti ir apie kuriuos kalbėti jums būtų įdomu. Galima imti vienos dailės rūšies (tapybos, skulptūros ir kt.) arba skirtingus meno kūrinius.

Kūrinių aptarimo seka turi padėti juos susieti tarpusavyje ir su pasirinkta tema. Seka taip pat priklauso nuo kūrinių vietos ekspozicijoje – jeigu jie išdėstyti įvairiose muziejaus ar galerijos vietose, tai turės įtakos kūrinių aptarimo sekai edukacinės veiklos metu. Atrinkdami kūrinius ir sudarydami jų seką, atsakykite į šiuos klausimus:

- kaip pristatysiu temą?
- kaip kūriniai susiję su tema ir vienas su kitu? kokia seka jie geriausiai atskleidžia temą?
- kaip pereisiu nuo vieno kūrinio prie kito?
- kokius klausimus užduosiu?
- kokią istorinę / biografinę informaciją pateiksiu?
- kaip darbus susiesiu su tema apibendrindamas vizitą / susitikimą?

Atsižvelgiant į edukacinio vizito temą, siūloma drąsiai rinktis skirtingus savo stilistika darbus ir, numatant jų seką, formuoti nuoseklią kaitą – pavyzdžiui, pradėti nuo figūrinės dailės ir baigti abstrakčios dailės kūriniais arba pradėti nuo paprastos kompozicijos ir baigti sudėtingesne. Taip pat galima pradėti nuo darbų, kurie tiesiogiai atskleidžia edukacinio vizito temą, ir eiti prie tų, kurie su tema labiau susiję metaforiškai ar konceptualiai.

Istorinės / biografinės informacijos parinkimas

Susitikime

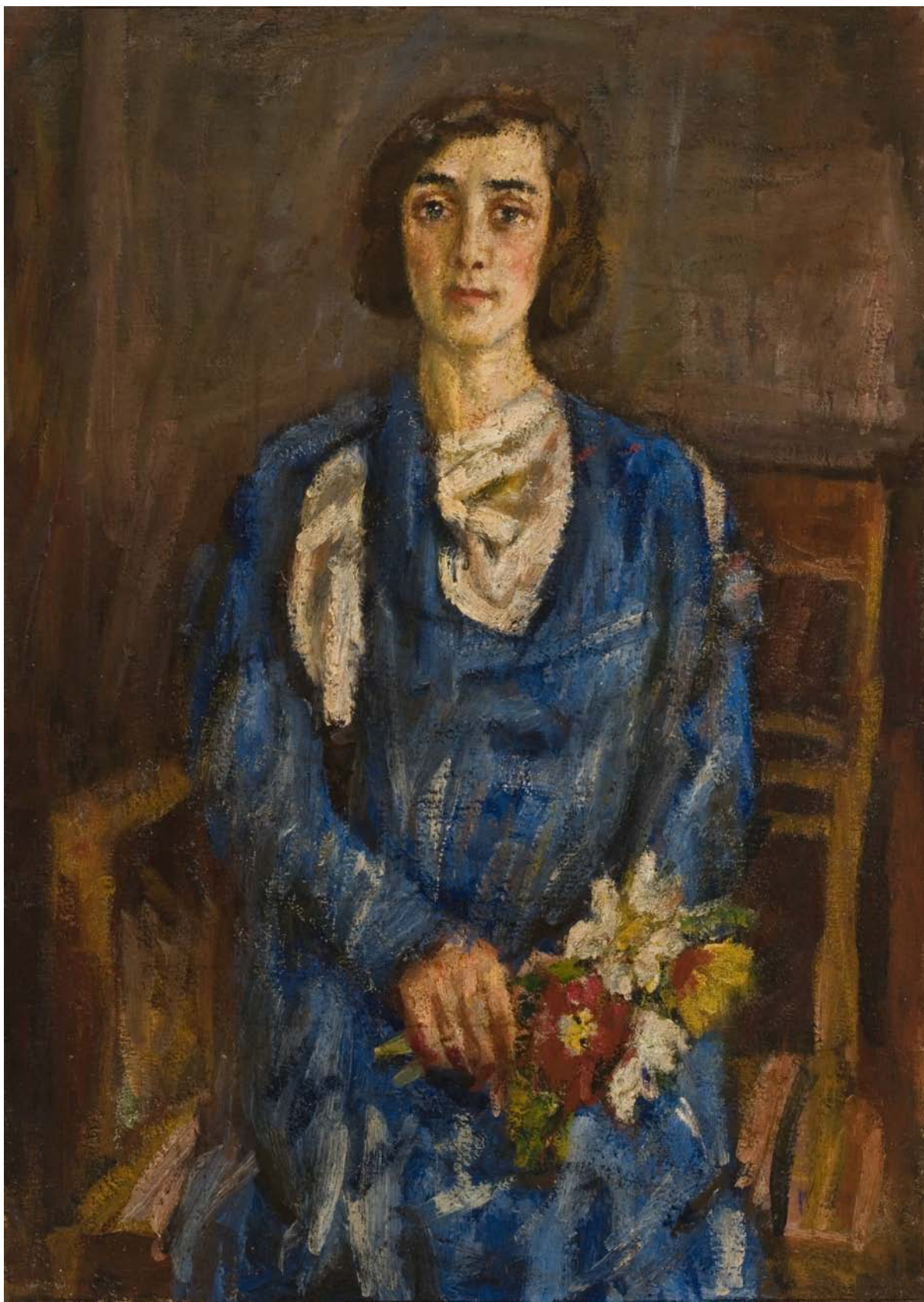
Informaciją galite rinkti tyrinėdami kūrinius ir menininkus, kuriuos aptarsite, naudodamiesi įvairiais šaltiniais: literatūra, parodų katalogais, šaltiniais internete. Susipažinkite su menininkų kūryba, istoriniu jų gyvenamuoju laikotarpiu, informacija apie meno judėjimus ir grupes, kurioms jie priklausė. Taip pat galite įterpti menininko, meno kritikų citatų apie meno kūrinį ar apie menininko stilių. Iš visos turimos informacijos išrinkite tik kelias idėjas, susijusias su meno kūriniu bei tema, kurios padėtų skatinti pokalbį. Labai svarbu atsirinkti tik kelis (tris keturis) su kiekvienu kūriniu susijusius faktus. Taip susitikimas netaps sausa paskaita ir bus skatinamas aktyvesnis dalyvavimas.

Istorinė informacija diskusijoje turi būti panaudota tam, kad sustiprintų dalyvių supratimą, kūrinio vertinimą ir kad padėtų susieti kūrinį su istoriniu ar meno raidos kontekstu. Aptardami meno kūrinį, visuomet paminėkite kūrinio etiketės duomenis – autorių, kūrinio datą ir atlikimo techniką. Tai galima padaryti diskusijos pradžioje, viduryje arba pabaigoje. Pokalbį galite paskatinti paminėdami kūrinio pavadinimą. Pavyzdžiui, aptariant Vlado Eidukevičiaus kūrinį, pasakius jo pavadinimą – „Moteris mėlyna suknele“ (1 pav.), galima paklausti: „Kokiu vienu žodžiu Jūs pavadintumėte šį kūrinį?“ Paminėjus kūrinio sukūrimo metus – apie 1934-ieji, galima paklausti: „Kaip apibūdintumėte šio laikotarpio madą?“

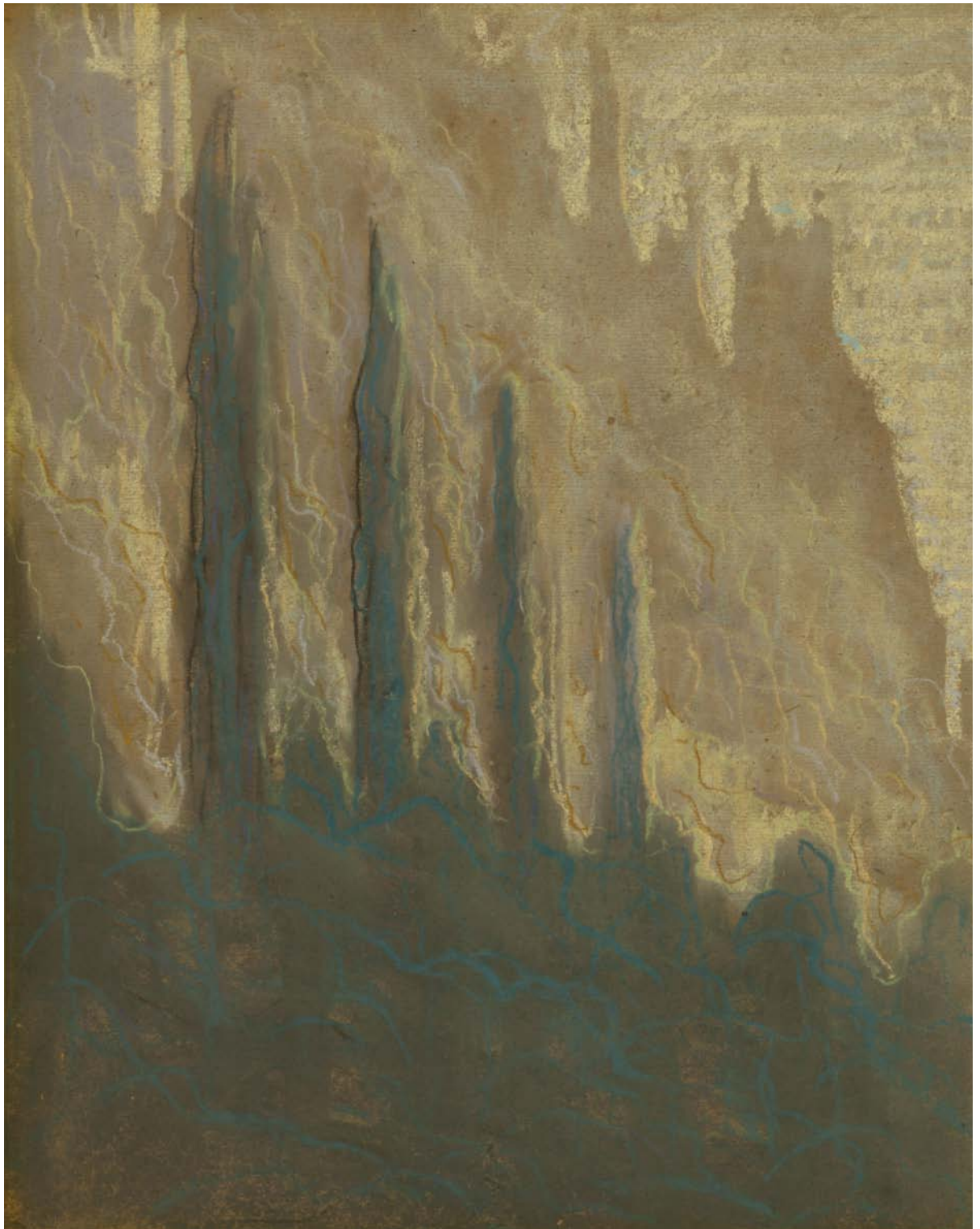
30

Minima biografinė informacija taip pat turi būti susieta su diskusija, ją paskatinti, bet neapsunkinti. Pavyzdžiui, aptariant Mikalojaus Konstantino Čiurlionio kūrinį „Kalnai“ (2 pav.), galima paminėti: „Kūrinio autorius buvo ne vien dailininkas, bet ir kompozitorius. Pasaulyje M. K. Čiurlionis yra laikomas vienu iš abstrakčiosios dailės pradininkų, kuris norėjo kūrinėje susieti muziką ir dailę. Ar galėtumėte šiame kūrinėje išvelgti muzikos elementų?“

Visuomet dera prisiminti, kad tai – pokalbis, o ne paskaita. Edukatoriaus tikslas – ne vien pateikti meno istorijos faktų, bet labiau paskatinti dalyvavimą pokalbyje, paraginti išsakyti savo nuomonę. Meno istorijos informacija gali padėti prasmingai pritarti dalyvių atsakymams ir paskatinti naują pokalbį / diskusiją.



1 pav. Vladas Eidukevičius. „Moteris mėlyna suknele“, apie 1934, drobė aliejus, 100 x 72 cm.



2 pav. Mikalojus Konstantinas Čiurlionis. „Kalnai“, apie 1905, kartonas, pastelė, 36 x 30 cm.

Diskusijai pajvairinti siūloma pasitelkti papildomų elementų, kurie praturtintų pokalbį. Jie gali būti patys įvairiausi ir būti įterpiami tuo diskusijos momentu, kuriuo suteiks pokalbį praturtinančios informacijos. Galima pateikti objektų, kurie iliustruotų kūrinio atsiradimo procesą (menininko dirbtuvių įrankių, kokiais naudojantis galėjo būti sukurtas kūrinys, tai – teptukas, kaltas, tapybos drobė ir kt.). Kūrinio aptarimo metu galima pasitelkti muzikos, literatūros kūrinių ištraukų, materialiu daiktų, kurie atskleistų tam tikrą kūrinio idėją, savybę ir pan.

Būkite kūrybingi, išradingi, tačiau atminkite, kad papildomi objektai turi būti aiškiai susieti su aptariamu meno kūriniu ir panaudoti tinkamu laiku. Vienam kūriniui turėtų būti taikytinas ne daugiau nei vienas papildomas elementas.

Diskusijos klausimų parengimas

Kiekvienam kūriniui aptarti reikia parengti 3–5 pagrindinius klausimus. Šie klausimai padės plėtoti diskusiją apie meno kūrinį, ją susiejant su tema. Žinoma, reikia turėti omenyje, kad diskusijos metu atsiras daugiau klausimų, kylančių iš dalyvių atsakymų.

33

Keletas patarimų, kuriuos reikėtų turėti omenyje diskusijos metu:

- užduokite konkrečius, nedviprasmius ir aiškius klausimus: „Ką matote kūrinyje“, o ne „Kas čia vyksta?“
- derinkite atvirus ir uždarus klausimus. Būkite pasirengę juos keisti klausimais, į kuriuos atsakoma „Taip“ / „Ne“, – visa tai reikalinga tam, kad būtų plėtojama diskusija. Pavyzdžiui, galite paklausti: „Kokį metų laiką matome kūrinyje?“ Jeigu niekas neatsako, paklauskite: „Ar spalvos kūrinyje skatina Jus galvoti apie vasarą ar pavasarį?“ arba „Ar kūrinyje vaizduojamas pavasaris?“
- atkreipkite dėmesį į nekalbius dalyvius. Pabandykite jiems asmeniškai užduoti klausimą. Ne visada tyla reiškia, kad jie nedalyvauja. Jie gali mėgautis patirtimi kitais būdais: klausydami grupės asmenų atsakymų, tyliai mąstydami;
- neskubėkite daryti sąsajų su jau aptartais kūriniais – dalyviams gali būti sunku juos atsiminti. Sąsajas reikėtų daryti tik su tais kūriniais, kurie gali būti matomi susiejimo momentu.

Papildomas objektas – langelis. Edukacinės veiklos dalyvių prašoma, žvelgiant pro langelį, imituojantį kameros objektyvą, išsirinkti jiems labiausiai patinkantį kūrinio motyvą.



MoMA muziejaus išplėtotas modelis yra skirtas asmenims, kuriems nustatyta demencija, bet jis puikiai tinka ir kitoms asmenų grupėms, turinčioms intelekto, mokymosi sutrikimų. Jo pagrindas – tam tikros struktūros diskusija, padedanti plėtoti pokalbį be didaktinio vadovavimo.

Edukacinio renginio vedimas

Vedant edukacinį užsiėmimą, svarbu jo dalyviams skirti individualų dėmesį. Į dalyvius patartina kreiptis vardais – šiuo tikslu siūloma iš anksto parengti dalyvių vardų korteles, kurios būtų prisegtos tik atvykus į muziejų. Edukacijos pradžioje, ypač jeigu grupė atvyksta pirmą kartą, tinka paklausti, ar kas yra buvę čia anksčiau, galima keliais sakiniais papasakoti apie muziejų.

Pradžioje dalyviams pristatoma edukacinio renginio tema ir iškart pereinama prie kūrinų aptarimo. Aptarimo metu klausimai yra priemonė, padedanti kurti meno patyrimą. Svarbu, jog edukatorius nepamirštų, kad tai nėra paskaita ar informacijos pateikimas. Klausimas ir dalyvavimas diskusijoje padeda grupės asmenims rasti savas interpretacijas. Klausimų formuluotė priklauso nuo diskusijos etapų. Diskusijos aptariant meno kūrinį etapai yra šie: stebėjimas, apibūdinimas, interpretacija, sąsajos, pokalbis grupėse ir apibendrinimas. Kaip rodo edukacinių užsiėmimų rengimo patirtis, svarbu laikytis etapų nuoseklumo, nes būtent tokia jų seka numato kuo vienesnes kiekvieno dalyvio įtraukimo į diskusiją galimybes ir nulemia dalyvavimo kokybę.

Stebėjimas. Pakvieskite visus dalyvius prieiti arčiau meno kūrinio, jį apžiūrėti, jeigu yra galimybė – paliesti. Skirkite pakankamai laiko įsižiūrėti į meno kūrinį (spalvas, formas, faktūras, spalvų niuansus). Neskubriai įsižiūrėję, diskusijos dalyviai pastebi detales, kurių nepamatytų iškart pradėję diskutuoti. Svarbu atkreipti dėmesį į kėdžių išdėstymą – kad visi dalyviai turėtų galimybę matyti atvirą vaizdą.

Apibūdinimas. Visi kartu grupėje pamėginkite apibūdinti kūrinį, kad sukurtumėte bendrą supratimą to, kas matoma. Patogu pradėti nuo to, ką kiekvienas mato. Ypač tinkami klausimai, skatinantys formalių kūrinio savybių apibūdinimą, taip pat pravartu išvardyti atpažįstamus objektus. Klauskite apie:

- linijas ir formas. Pavyzdžiui: „Kokias linijas ir formas matote šiame piešinyje?“
- spalvą. Pavyzdžiui: „Kokias spalvas matote? Ar kuri nors spalva dominuoja?“
- kompoziciją. Pavyzdžiui: „Kur yra moteris šiame peizaže?“
- medžiagą. Pavyzdžiui: „Kaip manote, iš ko sukurta ši skulptūra?“
- techniką. Pavyzdžiui: „Kokiu įrankiu naudojosi menininkas, kurdamas šį kūrinį?“
- atpažįstamus objektus. Pavyzdžiui: „Kokius objektus matote šiame kūrinyje?“

Toks aptarimas numato įvairias dalyvavimo galimybes. Jeigu dalyviai ima iškart nagrinėti kūrinį, paklauskite, kas skatina vienokią ar kitokią jų nuomonę. Kai pajusite, kad grupė nuosekliai apibūdino kūrinį, apibendrinkite visus elementus ir pažymėkite kurias nors svarbias dar nepaminėtas detales.

Interpretacija. Interpretacija padeda nurodyti įvairių matomų elementų reikšmes ir nusakyti bendrą kūrinio prasmę. Atsakymai gali būti labai skirtingi. Skatinkite kūrinio sukeltų minčių įvairovę ir panaudokite iškeltas idėjas. Pateikite klausimų, kurie skatintų dalyvius mąstyti apie tai, kas nėra kūrinyje itin akivaizdu, o labiau nuspėjama:

- laikas ir vieta. Pavyzdžiui: „Kokį metų laiką primena ši scena?“
- pasakojimas. Pavyzdžiui: „Ką mums pasako šių dviejų figūrų santykis kūrinyje?“
- nuotaika ir psichologiniai niuansai. Pavyzdžiui: „Kokia yra šio kūrinio nuotaika?“
- menininko intencijos (susijusios su kūrinio siužetu, meninės išraiškos priemonėmis ir technika, bendra kūrinio estetika). Pavyzdžiui: „Kodėl, Jūsų nuomone, menininkas pasirinko nutapyti šį objektą?“
- menininko biografinė informacija. Pavyzdžiui: „Kokią įtaką menininko aplinka galėjo padaryti šiam paveikslui?“
- istorinis ir socialinis kontekstas. Pavyzdžiui: „Šis kūrinys nutapytas 1939 m. – pirmaisiais karo metais. Ar jame yra detalių, kurias galima būtų susieti su to laikotarpio politine padėtimi?“

Atkreipkite dėmesį į klausimų seką. Siekite, kad dalyviai, kiekvienas pagal savo galimybes, pažvelgtų giliau arba mėgintų argumentuoti savo atsakymus, todėl paklauskite: „Ar galėtumėte papasakoti kiek daugiau apie tai?“ arba „Kodėl taip manote?“ Derinkite klausimus ir istorinės informacijos atskleidimą, stenkitės juos sieti su dalyvių atsakymais, pažymėkite, kad yra galimi labai įvairūs, netikėti ir individualūs kūrinio aiškinimai. Plėtodami diskusiją, mėginkite juos susieti tarpusavyje.

Suteikite laisvę interpretuoti. Pakartokite pastabas ir susiekite idėjas. Padėkite dalyviams patiems padaryti savas išvadas, įkvėpkite pasiekimo ir pasisekimo jausmą, gilesnį kūrinio suvokimą.

Sąsajos. Paskatinkite grupės narius susieti kūrinį su turima gyvenimo patirtimi. Šis procesas padės pasiekti naujų įžvalgų, kūrinys taps priimtinesnis. Paklauskite, ar dalyviams patinka kūrinys, drąsiai pasidalykite savo pačių nuomone, parodydami, kad jūsų nuomonė yra subjektyvi. Kūrinį galima susieti su:

- asmenine patirtimi. Pavyzdžiui: „Ar matome miestą, koks yra da-bar, ar tokį, koks buvo Jūsų vaikystėje?“
- psichologiniais dalykais. Pavyzdžiui: „Kokius jausmus Jums sukelia šis kūrinys?“
- asmenine nuomone. Pavyzdžiui: „Ar norėtumėte, kad kas nutaptų Jūsų portretą?“
- istoriniais įvykiais. Pavyzdžiui: „Ar ši scena primena Jums kokį nors istorinį įvykį iš Jūsų gyvenimo?“
- kitu meno kūriniumi. Pavyzdžiui: „Ar galėtumėte palyginti šį kūrinį su greta esančiu, vaizduojančiu tą pačią sceną?“

Pokalbis grupėje. Pokalbis mažesnėje grupėje suteikia galimybę pasidalyti savo istorijomis ir padeda kurti labiau asmeninį santykį su kūriniumi. Ši veikla dalyviams, kurie nemėgsta kalbėti didesnėje auditorijoje, padeda pasijusti jaukiau. Tam tikru momentu paskatinkite aptarti konkretų klausimą mažesnėje – 4–6 asmenų grupelėje. Geriau tai padaryti įpusėjus kūrinio aptarimui, jau atlikus stebėjimą, apibūdinimą ir interpretaciją. Aptariamas klausimas turi būti aiškus ir atitikti dalyvių galimybes. Diskusija turi trukti ne ilgiau nei

10 min. Po aptarimo pakvieskite visus pasidalyti diskusijose padarytomis išvalgomis.

Apibendrinimas. Aptarus kiekvieną kūrinį, trumpai reziumuokite diskusiją, paminėkite įsimintiniausias pokalbio mintis, apibendrinkite plėtotas temas. Padėkokite visiems dalyviams, pageidaujančius pakvieskite apibendrinti vizitą.

Edukacinio vizito laikas ir trukmė

Vizito laiką ir trukmę iš anksto suderinkite su grupės atstovu. Programos „Susitikime muziejuje“ patirtis rodo, kad dažniausiai tai būna metas iki pietų, kada asmenys būna aktyvesni. Šiuo atveju edukatorius turi atsižvelgti į poreikį sukurti saugią ir ramią aplinką, todėl laiką siūloma pasirinkti tokį, kai muziejuje yra mažiau lankytojų. Kartais šios tikslinės grupės priėmimas susiejamas su įprastos muziejaus darbo veiklos pakeitimu, pvz., neretai pasitaiko, kad asmenys, turintys demenciją, priimami tuo laiku, kai muziejus yra uždarytas plačiajai visuomenei.

38

Patirtis rodo, kad diskusija ekspozicijoje turi trukti ne ilgiau nei vieną valandą. Jeigu po pasižvalgymo po ekspoziciją numatoma praktinė-kūrybinė užduotis, šis laikas gali būti sutrumpintas iki 40–45 min., pratyboms skiriant apie 30 min. Prie vieno paveikslo reikėtų neužsibūti ilgiau nei 15 min. Jaučiant, kad diskusija užsitęsė, galima sumažinti klausimų arba pateikti tokius, į kuriuos atsakymas būtų trumpesnis. Atsižvelgdami į aplinkybes, galite mažinti edukaciniame veikloje aptariamų paveikslų skaičių.

Apsilankymą muziejuje rekomenduojama baigti arbatos pertraukėle. Ši pertraukėlė suteikia laiko apmąstyti tai, kas patirta, pasidalyti mintimis. Tai taip pat patogus laikas atlikti programos vertinimą, pasitelkiant iš anksto parengtą klausimyną, užduoti visiems klausimus, atsakymus pasižymint užrašuose.

Rekomendacijos edukatoriui

Diskusijos metu mėginkite:

- būti dėmesingi savo patirčiai – mėgautis procesu, dalytis patirtimi, tyrinėti procesą;
- atsipalaiduokite, leiskite pokalbiui rutuliotis netikėtomis kryptimis;

- mėginkite kurti pakilią nuotaiką, išlaikyti bendravimo lengvumą;
- neprisiimkite mokytojo, globėjo ar pan. vaidmens, labiau būkite bičiulis, kviečiantis dalyvauti pokalbyje;
- parodykite susidomėjimą visų dalyvių komentarais, mintimis;
- būkite kantrūs ligos apraiškoms, kurios matyti iš dalyvių elgesio ir bendravimo;
- niekada neminėkite demencijos ar Alzheimerio ligos;
- turėkite omenyje, kad tai – visapusiškai turtinga ir vertinga patirtis;
- nuolat sekite laiką, per ilgai neužsibūkite prie vieno meno kūrinio.

Komunikavimo strategija

Ši strategija skirta tam, kad būtų atsižvelgta į specifinius demenciją turinčių asmenų poreikius.

- Kurkite su dalyviais akių kontaktą.
- Būkite dėmesingi neverbalinei komunikacijai: mimikai, kūno kalbai, gestams, intonacijai.
- Kalbėkite tiesiai su demenciją turinčiu asmeniu, net jeigu jis jums neatsako.
- Kalbėdami stenkitės pabrėžti pagrindinius žodžius.
- Dažnai kartokite tai, kas buvo pasakyta.
- Venkite neaiškių ar dviprasmių pasakymų.
- Padidinkite žodžių prasmės suvokimą, meno kūrinyje nurodydami juos iliustruojančius elementus.
- Jeigu sunkiai supratote dalyvio išsakytą mintį, prašykite pakartoti. Jeigu suprasti nepavyko, mėginkite pasitikslinti interpretuodami tai, kas buvo pasakyta, bet nepalikite dalyvio komentaro neišgirsto.
- Niekada nebarkite dalyvio, neneikite jo nuomonės, verčiau nuoširdžiai patvirtinkite, kad sutinkate su mintimi, arba pakvieskite kitus reaguoti į pareikštą nuomonę.

Grupės dinamika

Dirbant su grupe gali būti sudėtinga suderinti skirtingus jos dalyvių interesus, galimybes, pagaliau pačias asmenybes. Pateikiame kelis patarimus, kurie padėtų išlaikyti visos grupės įsitraukimą:

- visada pakartokite pateiktus klausimus ir išsakytus atsakymus, kad visi juos išgirstų. Jei nenugirdote, ką dalyvis pasakė, prieikite arčiau ir paklauskite dar kartą, stenkitės įsiklausyti, po to, grįžę į vietą, pakartokite atsakymą visai grupei;
- skatinkite tarp dalyvių nuoširdų pokalbį;
- vienu metu nemegzkite kelių skirtingų pokalbių, išlaikykite vieną pokalbio giją, kurioje dalyvautų demenciją turintys asmenys ir jų globėjai;
- suteikite galimybę kiekvienam dalyvauti, tam tikru momentu pareikšti savo nuomonę, praturtinti diskusiją;
- leiskite dalyviams komentuoti, kiek jiems patinka, bet neleiskite, kad vienas asmuo dominuotų ilgesnį laiką ir monopolizuotų visą dėmesį;
- kūrybiškai sutrumpinkite komentarą, kuris užtruko per ilgai;
- diskusijos temą plėtokite pasitelkdami atsakymų informaciją, pakartokite ją ir atverkite naujas pokalbio kryptis;
- dažnai apibendrinkite. Tai padeda išlaikyti dalyvių dėmesį ir sustiprina pasidalytos informacijos svarbą.

Iššūkį keliantys scenarijai

40

Įgyvendinant programą asmenims, turintiems demenciją, anksčiau ar vėliau iškils sudėtingų situacijų. Susiklosto, kad vienas dalyvis labai entuziastingai dalyvauja diskusijoje, dominuoja; dalyvio komentarai, atrodo, neturi nieko bendra su aptariamu kūrinium; net ir taikant įvairias strategijas, dauguma nenoriai dalyvauja diskusijoje; globėjas ir demenciją turintis asmuo plėtoja savo pokalbį; dalyvis vis kartoja tą pačią mintį. Yra daug būdų, kaip įveikti tokias situacijas.

Vienu ar kitu atveju verta turėti omenyje šiuos toliau pateikiamus su situacija susijusius dalykus.

- Apsilankymas muziejuje turi būti reikšminga ir pozityvi patirtis. Būtina stengtis, kad muziejaus svečiai išvyktų gerai nusiteikę, džiaugdamesi, kad dalyvavo edukacinėje veikloje. Niekada jų nebarkite, nesielkite globėjiškai. Elgesio nuoširdumas padės sukurti minčių pasidalijimui palankią nuotaiką, kuri bus maloni dalyviams.
- Kreipkite dėmesį į neverbalinę komunikaciją. Jeigu dalyviai neatsako žodžiu, nereiškia, kad jie nedalyvauja. Stebėkite, ar jie

žvelgia į jus arba į meno kūrinį. Ar jie atrodo susidomėję tuo, kas vyksta? Kai kurie gali nemėgti kalbėti didesnėje grupėje.

Susitikime

- Pakvieskite dalyvauti pokalbyje pasitelkdami įvairias strategijas. Galite užduoti tokių klausimų, kurie paskatintų kiekvieno indėlį į diskusiją. Pavyzdžiui: „Ar Jums patinka šis paveikslas?“ Jeigu pastebite, kad kas šypsosi arba rodo į kūrinį, paprašykite dalyvio pasidalyti savo mintimis.
- Prisiminkite, kad programos tikslas yra paskatinti teigiamą bendravimą tarp demenciją turinčių asmenų ir jų globėjų. Jeigu asmuo, turintis demenciją, ir globėjas plėtoja pokalbį atskirai, leiskite jiems tai daryti tol, kol netrukdo visai grupei. Jeigu atskiras pokalbis ima trukdyti, paprašykite, kad kalbantieji pasidalytų mintimis su visa grupe. Jeigu asmuo šneka vienas nepaisydamas diskusijos moderavimo, galima pamėginti atkreipti jo dėmesį švelniu prisilietimu – pakviečiant paklausti kito diskusijos dalyvio minčių arba paprašyti tam tikrą aspektą aptarti mažose grupėse.
- Tinka skatinti kurti sąsajas su asmenine patirtimi. Jeigu asmens komentarai atrodo mažai susiję su kūrinium, būkite tikri, kad kažkuris kūrinio elementas arba patirtis jam / jai sužadino tiesioginę ar netiesioginę sąsają.
- Turėkite omenyje Alzheimerio ligos poveikį mąstymui ir reikiamai reaguokite. Jeigu asmuo tą patį komentarą kartoja daug kartų, raskite būdą jį priimti skirtingai. Mėginkite susieti šį komentarą su faktine informacija ar komentaru iš grupės arba panaudokite kaip išeities tašką pradėti naują pokalbį.
- Visuomet sekite vizito trukmę – per ilgai užtrukusi diskusija gali sukelti nerimą, nuovargį, blaškyti dėmesį.

41

Muziejuje



Pabuvus ekspozicijoje, galima surengti kūrybinės dirbtuvės. Šiose dirbtuvėse, taikant įvairias technikas, galima pratęsti diskusijos temą plėtotę – interpretuoti temą, tam tikro kūrinio siužetą ar pan. Visa tai priklauso nuo edukatoriaus idėjų ir galimybių. Kūrybinėse dirbtuvėse sukurtas rezultatas gali būti graži apsilankymo muziejuje išraiška.

Edukacinio vizito vertinimas

Siekdami įvertinti vizito į muziejų kokybę ir, pasimokę iš įgytos patirties, patobulinti edukacinę programą, galite atlikti vizito vertinimą. Vertinime gali dalyvauti edukatorius, edukacijos dalyviai ir juos lydintys asmenys. Kartais gali būti pasitelkiamas vertintojas iš išorės – vadinamasis stebėtojas. Vizito vertinimas apima aspektus, susijusius su:

- vizito kokybe (pvz., pasirengimas vizitui, eiga, jo turinys, edukatoriaus darbas);
- vizito poveikiu dalyviams (pvz., dalyvių stebėjimas vizito metu ir po jo – interviu su dalyviais / grupę lydiniu asmeniu, edukatoriumi).

Vertinant galima taikyti kiekybinius (pvz., anketinė apklausa) ir kokybinius (pvz., stebėjimas, interviu, grupinė diskusija) vertinimo metodus. I ir II prieduose pateikiama vertinimo metodų pavyzdžių.





Liudomiras Slendzinskis. „Skulptoriaus Rapolo Jakimavičiaus portretas“, 1922, fanera, aliejus, 172 x 78 cm.

Apibūdinimas:

- Kas šiame paveiksle pavaizduota?
- Kas, be žmogaus, dar nutapyta šiame paveiksle?
- Ką galėtume pasakyti apie paveikslo spalvas? Ar jų daug? Kaip jas apibūdintumėte?

Interpretacija:

- Ką apie žmogų pasako paveiksle pavaizduoti daiktai?
- Kokia šio vyro profesija? Kurios kūrinio detalės tai pasako?

Papildomas objektas. Dalyviai pasako arba edukatorius patikslina, kad rankeje vyras laiko mentelę – skulptoriaus įrankį. Tokią ar panašią mentelę edukatorius duoda pačiupinėti, apžiūrėti visiems dalyviams.

Istorinė / biografinė informacija. Kūrinio autorius L. Slendzinskis buvo ne tik tapytojas, bet ir skulptorius, todėl, tapydamas šį savo bičiulio skulptoriaus Rapolo Jakimavičiaus portretą, tiksliai pavaizdavo šios dailės šakos kūrėjui įprastus daiktus.

- Kaip manote, ar tai – šiuo metu gyvenantis žmogus?

Istorinė / biografinė informacija. Paveikslas nutapytas 1922 m.

- Ką veikia šis vyras? Ar jis pozuoja?
- Kur jis žiūri? Ar šį vyrą dominame mes – žiūrovai?
- Kaip manote, kodėl skulptorius pavaizduotas visu ūgiu?
- Kokia emocija, nuotaika atsispindi vyro veide?

Sąsajos:

- Ką Jūs jaučiate, žiūrėdami į šį paveikslą?
- Ar buvote kada sutikę panašų žmogų?
- Aptarėme vyro skulptoriaus portretą, o dabar keliausime prie kūrinio, kuriame pavaizduota moteris menininkė.



Vytautas Ciplijauskas. „Dailininkės Kazės Zimblytės portretas“, 1973, drobė, aliejus, 132 x 132,5 cm.

Apibūdinimas:

- Ką matote kūrinyje?
- Kas, be žmogaus, jame dar pavaizduota?
- Kaip moteris apsirengusi?
- Pakalbėkime apie spalvas. Kokios jos? Ar yra kontrastingų spalvų?
- Ką spalvomis dailininkas labiausiai išryškino paveiksle?
- Ar matote, kad, išryškinęs veidą ir rankas, dailininkas nutapė šviesą? Iš kurios pusės ji sklinda?
- Kur moteris žiūri?

Interpretacija:

- Ar galime konkrečiai nurodyti erdvę, patalpą, kurioje yra moteris?
- Ką galėtų reikšti taip sudėtos jos rankos? Ar jos išreiškia kokią nors emociją?

Pratimas. Pasiūloma visiems pabandyti taip sudėti rankas.

- Ar moteris kreipia dėmesį į dailininką? O į mus – žiūrovus?

Istorinė / biografinė informacija. Šio kūrinio autorius menininkas Vytautas Ciplijauskas 1973 m. nutapė kitą menininkę – Kazimierą Zimblytę.

- Kaip manote, ar, žiūrint į šį kūrinį, svarbu žinoti jo sukūrimo metus? Koks tai buvo laikotarpis?

Istorinė / biografinė informacija. K. Zimblytė kūrė abstraktųjį meną (tokį, kuriame nevaizduojami konkretūs daiktai), o sovietmečiu toks menas buvo cenzūruojamas. Rodyti parodose savo kūrinius K. Zimblytė galėjo retai, nebent „slaptose“ parodose, skirtose bičiuliams.

- Ar ši informacija atskleidžia ką nors apie kūrinį? Kokią papildomą prasmę suteikia?

Sąsajos:

- Kaip manote, ar lengva buvo Kazimierai Zimblytei kurti žinant, kad negalės savo darbų parodyti didelei auditorijai, kad už kūrinius ji gali būti baudžiama?
- Įdėmiau pažvelkime į moters veidą. Kaip manote, ką ji galvoja?
- O ką galvojo Vytautas Ciplijauskas, tapydamas Kazimieros Zimblytės portretą?

Jau matėme du tapybos kūrinus, o dabar aptarsime Ksenijos Jaroševaitės sukurtą skulptūrą. Apžiūrėkite ją iš visų pusių.

Susitikime



50

Muziejuje

Ksenija Jaroševaitė. „Noriu miego“. 1987, bronzą, autorinis liejinys, 36 x 15 x 12 cm.

Apibūdinimas:

- Kokią geometrinę figūrą primena skulptūra?
- Ar kūrinyje pavaizduotas vienas daiktas / objektas? Jei ne, kokie?
- Kurios kūrinio detalės padeda jį / juos atpažinti?
- Iš kokios medžiagos padaryta skulptūra?

Istorinė / biografinė informacija. Skulptūra yra brangus menas. Šis darbas sukurtas 1987 m. Tuo laikotarpiu skulptoriai, norėdami kurti, dažniausiai turėdavo gauti valstybinį užsakymą. Todėl K. Jaroševaitė su bičiuliais įsirengė bronzos liejyklą sode šalia Vilniaus: patys išmokę lieti šį metalą, galėjo kurti, ką norėjo.

Interpretacija:

- Kaip manote, ką veikia pavaizduota figūra?
- Ar galėtume pasakyti, kokios ji nuotaikos, apie ką galvoja?
- O ar pati skulptūra sietina su kokia nors emocija?
- Kaip manote, kas būtent ją (emociją) kuria?
- Kaip ją pavadintumėte?

Istorinė / biografinė informacija. Skulptūra pavadinta „Noriu miego“, taigi vartojamas pirmasis asmuo – [aš] noriu miego.

Sąsajos:

Klausimai visai grupei arba kviečiant dalyvius pasikalbėti poroje:

- Ar tikrai figūra miega? Kaip manote, kas paskatino šią figūrą stovėti štai taip, įsikniaubus į pagalvę. Gal ir Jūs esate patyrę panašią situaciją?
- Jeigu ši skulptūra priklausytų Jums, kurioje namų vietoje ją pastatytumėte? Virtuvėje, miegamajame, vonioje?..

Istorinė / biografinė informacija. Kitose K. Jaroševaitės skulptūrose įkūnyta moteris, žaidžianti su kate, besimankštinanti, plaunanti plaukus. Brangiame metale menininkė įkūnija kasdienes veiksmus, lyg norėtų pasakyti – kasdienybės akimirkos yra labai brangios.

- Ar sutinkate su tokia mintimi?

Įdėmiai apžiūrėkite kūrinį. Prieikite arčiau, kad pamatytumėte paveikslą paviršių.

Susitikime

52



Vincas Kisarauskas. „Septyni su puse autoportreto“, 1972, kartonas, aliejus.

Apibūdinimas:

- Kokius objektus matote šiame kūrinyje?
- Ar šie objektai pavaizduoti tikroviškai, t. y. taip, kaip matome įprastai?
- O spalvos – ar kasdienybėje matote tokių spalvų? Ar daug jų šiame paveiksle?
- Kiek veikėjų matote?
- Ką jie visi veikia? Išvardykite.

Interpretacija:

Minėjau, jog šis kūrinys yra autoportretas. Kaip manote, kuris iš veikėjų yra menininko atvaizdas? Kodėl taip manote?

Istorinė / biografinė informacija. Vincas Kisarauskas šį savo kūrinį pavadino „Septyni su puse autoportreto“.

- Ar matote visus autoportretus?
- Kur vyksta paveikslo veiksmas?
- Ar visi paveikslo veikėjai yra vienoje erdvėje?
- Papasakokite, kokių emocijų kelia šis kūrinys? Nurodykite, kurios kūrinio detalės tokias emocijas kelia?

Pokalbis grupėse: Aptarkite, kas sieja arba skiria figūras šiame paveiksle? Ar figūros bendrauja? Po diskusijos pasidalykite mintimis su visa grupe.

Sąsajos:

- Ar norėtumėte, kad panašiai būtų nutapytas jūsų portretas?
- Kokioje vietoje norėtumėte būti nutapytas (-a)? Kodėl?

Aptarėme kūrinius, kurie vienaip ar kitaip vaizduoja menininkus, jiems svarbius dalykus. Dabar aptarkime šiuolaikinio menininko Deimanto Narkevičiaus objektą, kuriame žmogus nevaizduojamas. Pakalbėkime, kuo tas objektas gali būti siejamas su menininku.

Susitikime

54



Deimantas Narkevičius. „Per ilgai ant paaukštinimo“, 1994, batai, druska, pjestalas, 10 x 30 x 24 (x2) cm.

Muziejuje

Apibūdinimas:

- Kas čia?
- Tai yra vientisas objektas ar jis sudarytas iš kelių dalių? Kokių?

Papildomi objektai. Dalyviams duodamas pakilnoti kilogramas druskos.

Istorinė / biografinė informacija. Kūrinys pavadintas „Per ilgai ant paaukštinimo“.

Interpretacija:

- Kaip manote, kas gi stovėjo „per ilgai ant paaukštinimo“?
- Tai vyriški ar moteriški batai? Kasdieniai ar išeiginiai? Ar tai galėtų būti svarbaus žmogaus batai, o gal – paprasto darbininko?

Istorinė / biografinė informacija. Deimantas Narkevičius kuria ne tik objektus, bet ir filmus. Jis yra sukūręs filmą apie Lenino skulptūros nukėlimą dabartinėje Vilniaus Lukiškių aikštėje. Tuomet, verčiant skulptūrą, ji trūko per kelius ir ant paaukštinimo liko Lenino blauzdos. Įdomu, kad D. Narkevičiaus filme ta skulptūra ne nuimama, o užkeliama ant likusių kojų.

55

Papildomi objektai. Rodoma nuotrauka – kadras iš D. Narkevičiaus darbo „Kartą XX amžiuje“.

- Kaip manote, ar nuo šio paaukštinimo buvo nukeltas koks nors žmogus, o gal pats „nulipo“?

Sąsajos:

Istorinė / biografinė informacija. Kaip jau kalbėjome, šis kūrinys padarytas iš kasdienių daiktų – batų ir druskos. Batų menininkas pats tikrai nesiuvo. Šiuolaikiniai menininkai dažnai nesistengia sužavėti publikos savo piešimo, tapymo įgūdžiais. Jiems daug svarbiau perteikti idėją, kurią žiūrovai galėtų tyrinėti ir savaip permąstyti.

- Padiskutuokime, ar iš kasdienių arba rastų daiktų padaryti kūriniai turi tiek pat daug prasmų, kaip paveikslas ar skulptūra? Kurie Jums yra įdomesni? Kodėl?

Kūrybinė užduotis. Aptarus menininkų atvaizdus, edukatorius pasiūlo dalyviams iš modelino lipdyti mūžą – figūrą, kuri galėtų įkvėpti sukurti meno kūrinį. Grupės dalyviai skatinami neprisirišti vien prie žmogaus figūros – tai gali būti ir antropomorfinis vaizdinys. Nulipdytas figūras galima nudažyti – muziejuje (galerijoje) arba grįžus į globos namus, dienos centrą ar kt.

Muziejuje



Stebėtojui skirtos edukacinio vizito vertinimo gairės

Susitikime

Stebėtojas, atsižvelgdamas į žemiau išvardytus aspektus, vertina vizito poveikį asmenims, turintiems demenciją, specialiųjų poreikių. Stebėtojas edukacinio vizito metu nedaro užrašų, savo vertinimą pateikia / surašo vizitui pasibaigus. Vertinimo aspektai:

- dėmesys (pavyzdžiui, akių kontakto, dėmesio išlaikymas dalyvavimas diskusijoje ir kt.);
- nuotaika (pavyzdžiui, šypsosi, juokiasi, elgesys tarpusavyje, draugiškas, atviras bendravimas ir kt.);
- liūdesys (pavyzdžiui, liūdna veido išraiška, galvos poza – nuleista galva ir kt.);
- nerimas / nerimastingumas (pavyzdžiui, neramus elgesys, rankų lietimasis, nerimastingumas, kūno poza – lingavimas, nereaguoja /neatsako į klausimus ir kt.);
- pyktis (pavyzdžiui, veido išraiška, gestai – rodo kumštį, mosuoja rankomis, piktas elgesys ir kt.);
- dalijimasis prisiminimais, asmenine patirtimi;
- bendra grupės dinamika (pavyzdžiui, gyvybingumas, aktyvumas, atvirumas nuotaika, bendravimas tarpusavyje ir kt.);
- kitos pastabos.

58

Po vizito pateikiami pokalbio su dalyviais / grupę lydinčiu asmeniu klausimai

- Ar anksčiau esate lankęsi šiame muziejuje?
- Ar Jūs anksčiau lankydavotės muziejuose / galerijose?
- Ką Jūs mėgstate veikti? Ar užsiimate kūrybine veikla? Jei taip, tai kokia?
- Ko tikėjotės iš šio vizito? Ar vizitas pateisino Jūsų lūkesčius?
- Ar Jūs džiaugiatės, kad dalyvavote?
- Kas Jums lankymosi metu labiausiai patiko / nepatiko?
- Ar siūlytumėte ką nors keisti?
- Ar norėtumėte vėl čia apsilankyti? Ar turite pageidavimų / pasiūlymų dėl kito vizito?

Grupę lydinčio asmens po vizito pildoma anketa

Susitikime

Papasakokite, kaip Jūs vertinate vizito eigą? (Apie 150 žodžių)

Nurodykite, kas Jums / dalyviams:

- patiko...
- nepatiko...
- nustebino...
- kėlė įtampą...

Kaip dalyviai jautėsi vizito metu (nuotaika, bendravimas, kiti Jūsų pastebėjimai)?

Ar reikėtų ką nors iš organizacinių / vizito turinio dalykų keisti? (Nurodykite)

Apibūdinkite vizito metu užsimezgušį dalyvių ir edukatorių bendravimo ryšį (kaip sekėsi bendrauti)?

Ką dar norėtumėte pasakyti / pasiūlyti? (Nurodykite)

Dėkojame Jums už skirtą laiką ir bendradarbiavimą.

Edukatoriaus po vizito pildoma anketa

Susitikime

Trumpai papasakokite, kaip Jums sekėsi surengti vizitą: kokias užduotis atlikote, kaip vertinate vizito eigą? (Apie 150 žodžių)

Nurodykite, kas Jus vizito metu:

- įkvėpė...
- nustebino...
- kėlė sunkumų...
- kėlė įtampą...

Kas vizito metu pavyko labai gerai ir gali būti taikoma kitą kartą? (Nurodykite)

Ką reikėtų keisti? (Nurodykite)

60

Apibūdinkite vizito metu užsimezguosį dalyvių ir edukatoriaus bendravimo ryšį (kaip Jums sekėsi bendrauti)?

Ar Jūs turėjote visas reikiamas priemones? (Išvardykite)

Įvertinkite komandinį darbą (kaip sekėsi pasidalyti užduotimis ir kt.)

Ar Jums reikėjo papildomos pagalbos, kokios? (Nurodykite)

Dėkojame Jums už skirtą laiką ir bendradarbiavimą.

Iliustracijų sąrašas

Susitikime

1. Vladas Eidukevičius. „Moteris mėlyna suknele“, apie 1934, drobė, aliejus. Iš Lietuvos dailės muziejaus rinkinio. Antano Lukšėno fotografija.
2. Mikalojus Konstantinas Čiurlionis. „Kalnai“, apie 1905, kartonas, pastelė. Iš Lietuvos dailės muziejaus rinkinio. Vaidoto Aukštaičio fotografija.
3. Liudomiras Slendzinskis. „Skulptoriaus Rapolo Jakimavičiaus portretas“, 1922, fanera, aliejus. Iš Lietuvos dailės muziejaus rinkinio. Antano Lukšėno fotografija.
4. Vytautas Ciplijauskas. „Dailininkės Kazės Zimblytės portretas“, 1973, drobė, aliejus. Iš Lietuvos dailės muziejaus rinkinio. Antano Lukšėno fotografija.
5. Ksenija Jaroševaitė. „Noriu miego“, 1987, bronzos. Iš Lietuvos dailės muziejaus rinkinio. Vaidoto Aukštaičio fotografija.
6. Vincas Kisarauskas. „Septyni su puse autoportreto“, 1972, kartonas, aliejus. Šeimos nuosavybė. Antano Lukšėno fotografija.
7. Deimantas Narkevičius. „Per ilgai ant paaukštinimo“, 1994, batai, druska, pjedestalas. Iš Lietuvos dailės muziejaus rinkinio. Vaidoto Aukštaičio fotografija.

Edukacinė programa „Susitikime muziejuje“. Muziejų prieinamumas asmenims, turintiems demenciją, sud. I. Petkutė. Vilnius: Socialiniai meno projektai, 2014.

Leidinio sudarytoja ir projekto vadovė Ieva Petkutė
Leidėjas VšĮ „Socialiniai meno projektai“

Projekto koordinatore Nacionalinėje dailės galerijoje Eglė Nedzinskaitė

Redaktorė Asta Stirbytė
Dizainerė Gailė Pranckūnaitė
Fotografas Povilas Šnaras

Edukacinė programa „Susitikime muziejuje“ yra projekto „Kultūros prieinamumo didinimas: mokymų programa kultūros ir meno darbuotojams“ dalis.

Projektą įgyvendina SOCIALINIAI **m e n o** PROJEKTAI

Pagrindinis partneris NACIONALINĖ DAILĖS GALERIJA

Partneriai Lietuvos dailės muziejaus Meno pažinimo centras
Vytauto Kasiulio dailės muziejus
Radvilų rūmų muziejus
Vilniaus paveikslų galerija
Lietuvos jūrų muziejus
Britų taryba
Lietuvos sporto universitetas
Vilniaus dailės akademija
Priekulės socialinių paslaugų centras
Klaipėdos miesto globos namai
Globos namai „Senevita“
Specialieji globos namai „Tremtinių namai“
Gerontologijos ir rehabilitacijos centras

Projekto rėmėjas





